

1E

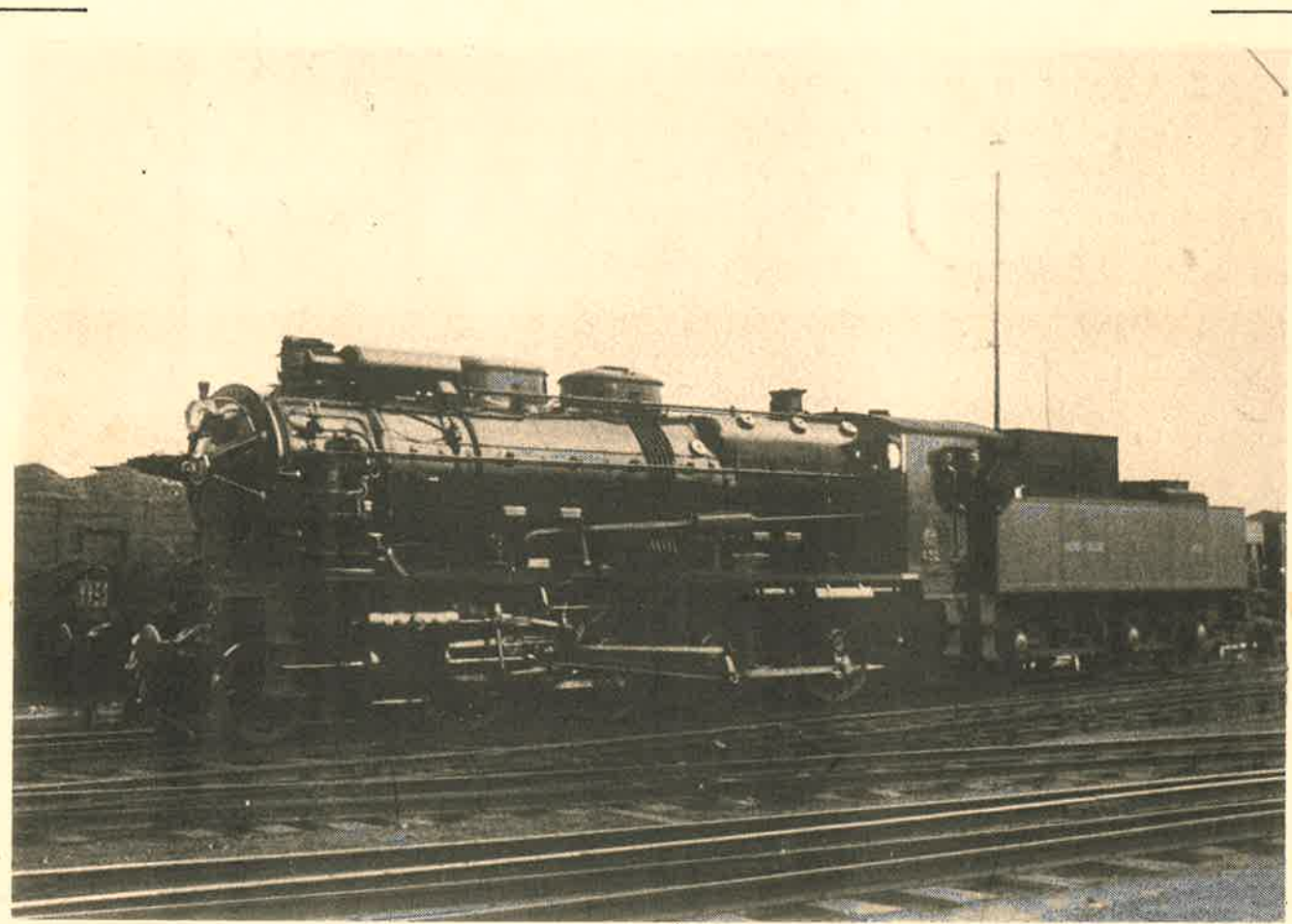


Amicale Transport Ferroviaire
Sud - Est

3, Rue du Chêne 4031 Kinkempois

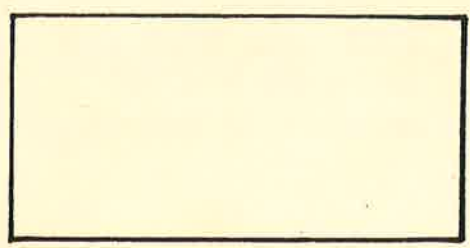
Trimestriel n° 20 - 21

1 - 2 / 1994



Locomotive Nord-Belge n° 432 à Schaerbeek

BUREAU DE DEPOT
BEAUFAYS
TRIMESTRIEL N° 20 1/94

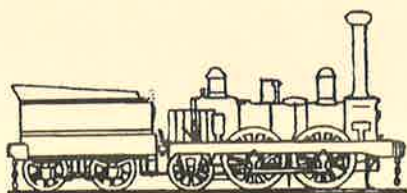


P.V.
50
FRS



SOMMAIRE

Page	1	Mot du président
	2	Comités
	7/12	Mutations des HLD de Kinkempois
	15/40	Le réseau Nord-Belge ou le manteau d'Arlequin
	44/47	La boutique du Musée
	48	Divers
	49/64	U.E.H. ou histoire d'un sauvetage



MUSEE DES
CHEMINS DE FER



EN GARE DE BRUXELLES-NORD

Le Musée est accessible les jours ouvrables et le premier samedi de chaque mois de 9 à 16h30, sauf si le samedi en question est un jour férié.

Accueils de groupes avec ou sans visites guidées. Celles-ci doivent être demandées à l'avance (de préférence un mois) au n° de téléphone 02/224.62.79. Elles sont gratuites et organisées uniquement en semaine pour des groupes d'environ 30 personnes.



LE MOT DU PRÉSIDENT

Comme vous le constaterez, vous avez entre les mains un numéro double vu le retard apporté à sa réalisation. Retard dû au président qui ne sait pas se couper en quatre. En effet, partagé entre le Musée, ses travaux à domicile, le bulletin et la restauration des deux Type 59 de la Vennbahn qui ont repris leur service après une remise en peinture complète, il faut choisir ce qu'il est primordial de terminer avant tout. Donc, mea culpa de ma part.

A ce présent bulletin est agrappé ou le timbre ou la carte de cotisation. Son absence vous signale donc votre oubli (passager) du paiement de votre cotisation.

vous trouverez, en page 2, la composition du nouveau comité de gestion de l'ATF.

En page 49, vous trouverez l'article consacré au sauvetage de matériel historique. A méditer...

Nous allons entamer très bientôt la dernière phase de travaux dans le Musée, à savoir la création de nouveaux stands. Si des bénévoles se sentent disponibles, aucun problème pour les accueillir, ils seront les bienvenus.

Le président

COMITES

Sous le patronage de Monsieur le Directeur du
District Sud-Est

GESTION

Président	LALLEMEND Gh
Vice-président	DEBOIS V
Secrétaire	DOZO E
Trésorier	DETRY A
Trésorier adjoint	PHILIPPE F
Resp. Diesel	GRUNHAGEN R
Resp. Vapeur	GREGOIRE Cl
Resp. Matériel	DOUBELS P
Resp. Modélisme	HOGGE F
Assistant Vapeur	DOZO E
	BERTRAND G
Assistant Diesel	BLAISE A
Assistant Polyvalent	DANDOIS P
Commissaires	HEUSCHLING D
	MARCQ L
Relations publiques	DEVILLE Cl
	LAMBOU M

HONNEUR

Président	Mr DEWULF
Vice-président	Mr GAYETOT
Membres par ordre alphabétique	
Mrs ANGE A	GOKA H
ALAIME J	GOKA J
COUCHARD Y	LOUMAYE F
DEGIVE F	RAXHON J
DEJAEGHERE F	TROMME M
DETRY J	VAN USSEL M
DEVILLERS L	VANWEERST P
DUHR C	VERITER
EVRARD J	WARROQUIERS C
GERARD A	

ABONNEMENTS : 300 frs/an comme membre effectif (avec les 4 bulletins)
100 frs/an comme membre de soutien (sans bulletins)

Les abonnements doivent se faire via le compte 068/2103830-24 de ATF - Rue du Chêne, 3 - 4031 Angleur en précisant le nom et l'adresse ainsi que la fonction, le n° d'identification et l'adresse ferroviaire pour les agents SNCB.

Boutique ATF : Les virements pour achat à la boutique doivent se faire **exclusivement** au compte 068/2122158-19 de l'ATF en précisant la référence de l'article.

RENSEIGNEMENTS :

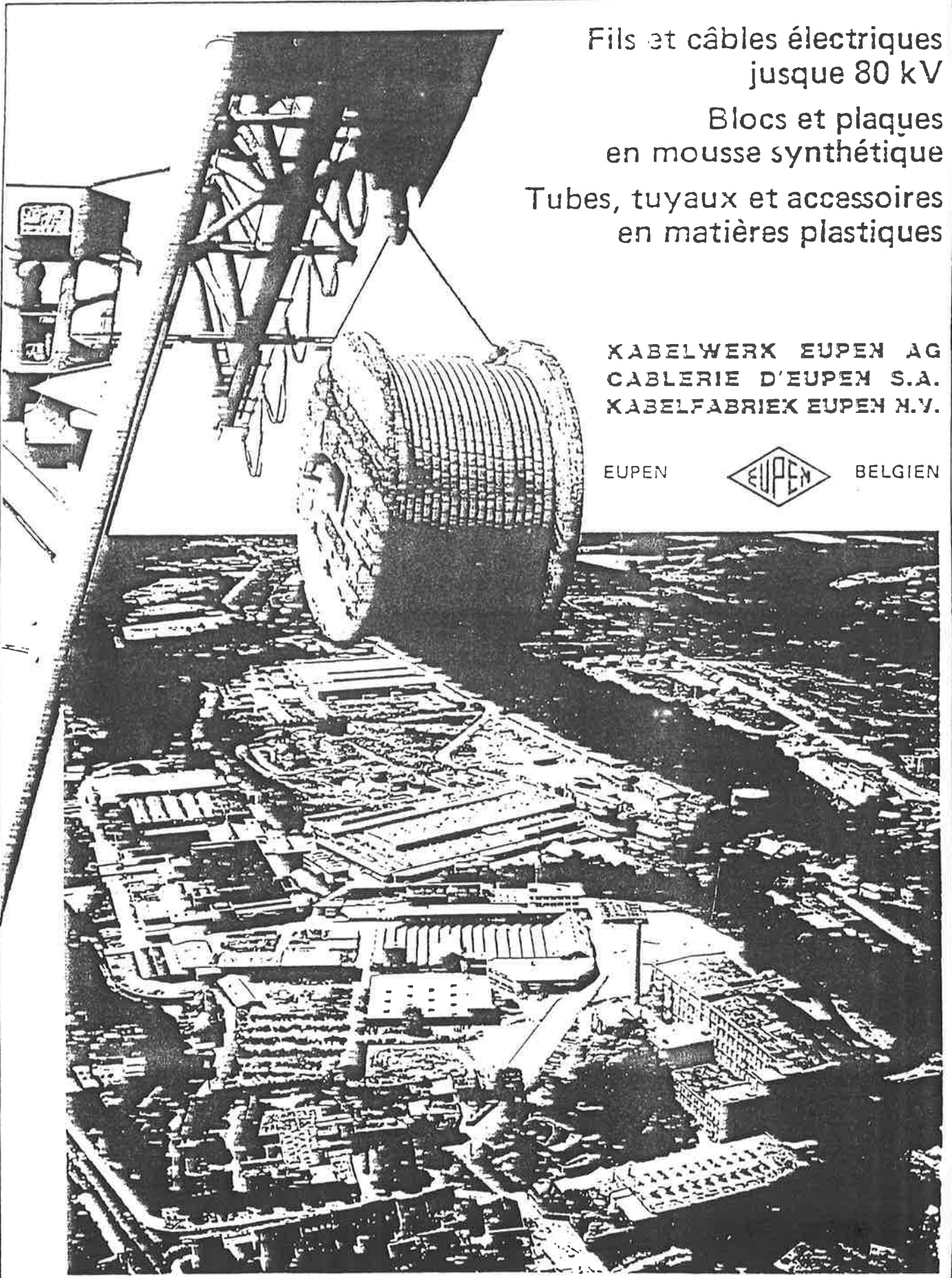
LALLEMEND Ghislain
Conducteur
Service de Cour
ATD/E Kinkempois

GRUNHAGEN Roger
Bureau des Instructeurs
ATD/E Kinkempois

Les articles de cette revue n'engagent que la responsabilité de leurs auteurs. La reproduction en tout ou en partie des articles est interdite sans notre autorisation écrite.

Editeur responsable : Lallemand Ghislain
Rue des Critchons, 1
4032 Chênée

58.79.36



Fils et câbles électriques
jusque 80 kV

Blocs et plaques
en mousse synthétique

Tubes, tuyaux et accessoires
en matières plastiques

KABELWERK EUPEN AG
CABLERIE D'EUPEN S.A.
KABELFABRIEK EUPEN N.V.

EUPEN

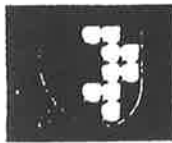
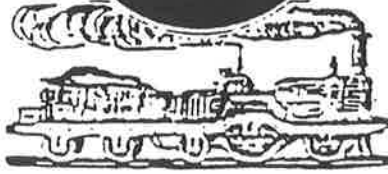


BELGIEN

Le Chemin de fer touristique des Hautes Fagnes

Vennbahn

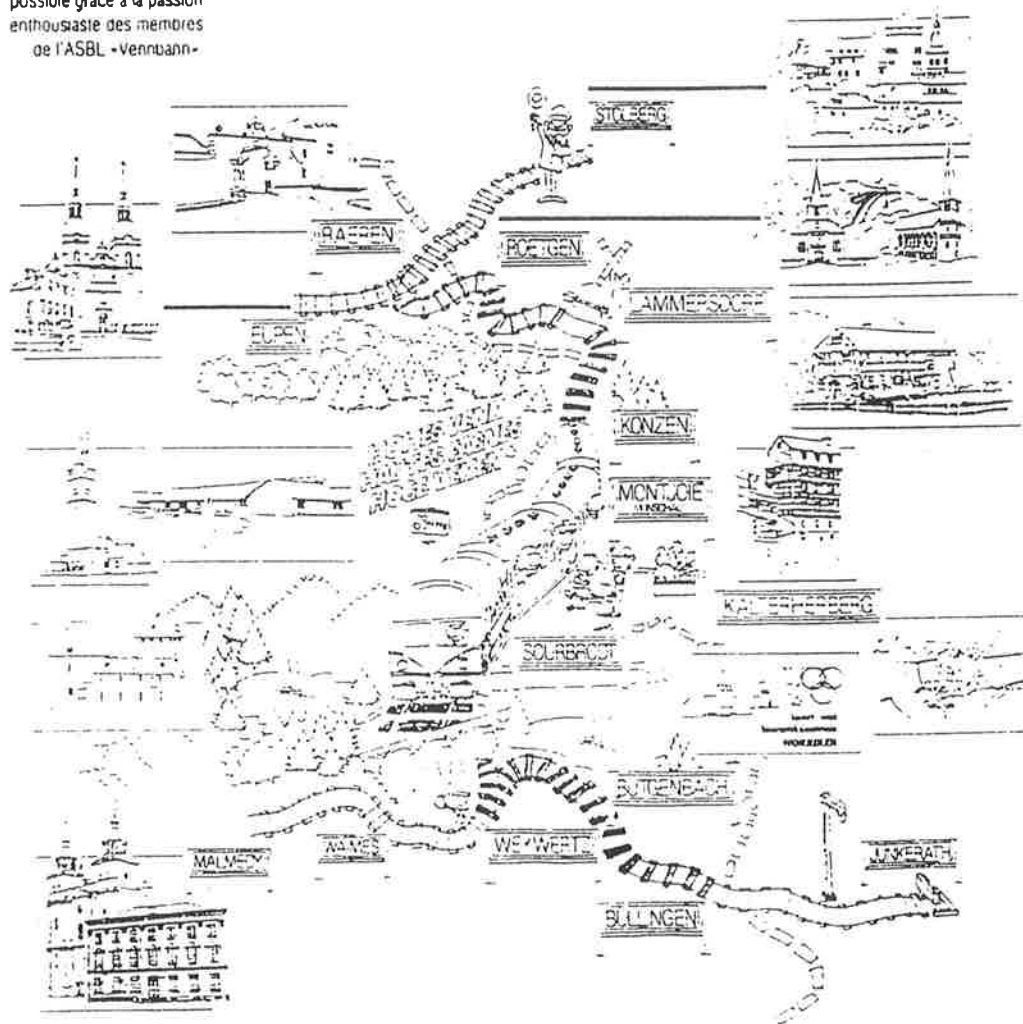
1885



La remise en circulation de la «Vennbahn» est une initiative de l'Exécutif de la Communauté Germanophone de Belgique. Elle a notamment été rendue possible grâce à la passion enthousiaste des membres de l'ASBL «Vennbahn».



La Communauté européenne a soutenu ce projet dans le cadre du Fonds Européen de Développement Régional (FEDER).



Nombreuses curiosités, attractions et loisirs actifs le long de la voie



*Avec la Vennbahn
au rassemblement des locomotives à vapeur à
Gerolstein (Allemagne) le 8 octobre 1994*

Le groupe de travail Eifelbahnen (AKE) organise, en collaboration avec la Vennbahn asbl, le 8 octobre 1994, un voyage en anciennes locomotives à vapeur à Gerolstein dans l'Eifel allemande.

Une présentation unique et exceptionnelle des locomotives à vapeur sera organisée au dépôt de Gerolstein. Chaque voyageur aura la possibilité d'assister au fonctionnement des locomotives et de voir de quelle façon elles sont alimentées en eau et charbon.

Depuis l'arrêt des locomotives à vapeur en 1977, une telle manifestation n'a plus eu lieu sur les rails de la Deutsche Bahn en dehors de la région de Nüremberg.

La Vennbahn asbl organise un train spécial composé de voitures anciennes SNCB de 1ère classe, d'une voiture-buffet MITROPA et de la locomotive à vapeur 50 3666 afin d'assurer la liaison entre Eupen et Gerolstein en passant par Raeren, Sourbrodt et Bütchenbach.

Heures de passage de ce train spécial :

<i>EUPEN</i>	<i>08:00h</i>	<i>20:25h</i>
<i>RAEREN</i>	<i>08:35h</i>	<i>20:10h</i>
<i>SOURBRODT</i>	<i>09:47h</i>	<i>18:42h</i>
<i>BUTCHENBACH</i>	<i>11:00h</i>	<i>18:00h</i>
<i>GEROLSTEIN</i>	<i>12:30h</i>	<i>16:05h</i>

Les prix des tickets qui donnent aussi droit à l'entrée à l'exposition au dépôt de Gerolstein s'élèvent à :

<i>Adultes</i>	<i>1600 BEF</i>	<i>80 DEM</i>
<i>Enfants (6-12)</i>	<i>800 BEF</i>	<i>40 DEM</i>

*Renseignements : Bahnhofstrasse, 70
B-4730 Raeren
Tel : 087/852487
Fax : 087/851618*

MUSEE DES CHEMINS DE FER BELGES

Adresse : SNCB
Gare de Bruxelles - Nord
rue du Progrès, 76
1210 Bruxelles

Téléphone : 02/224.62.79

Heures d'ouverture :
De 9 à 16 heures 30 du lundi au vendredi, pendant toute l'année, ainsi que le premier samedi de chaque mois.

Jours de fermeture :
Fermé les autres samedis, dimanches et jours fériés.

Prix d'entrée : Gratuit

Le Musée des Chemins de Fer comporte 2 salles, la salle à l'étage n'est accessible que le premier samedi de chaque mois.

Le Musée offre un aperçu de l'histoire des Chemins de Fer Belges. La locomotive "Pays de Waes" - construite vers 1845 - est entourée de maquettes et de photos de différents véhicules, d'appareils de signalisation, voies et aiguillages, ainsi que de coupes expliquant le fonctionnement de la machine à vapeur.

L'étage présente des maquettes de gares entourées d'anciennes lithographies et photos qui donnent un aperçu de la vie du Chemin de Fer d'hier et d'aujourd'hui.

Services aux Visiteurs :

- Visualisation de films Vidéo sur demande.
- Vente directe ou par correspondance de livres et objets.
- Accueils de groupes avec ou sans visites guidées. Celles-ci doivent être demandées à l'avance (de préférence un mois) au numéro de téléphone 02/224.62.79. Elles sont gratuites et organisées uniquement en semaine pour des groupes d'environ 30 personnes.



MUTATIONS DES HLD

DE L'ATD KINKEMPOIS

1962 - 1991

JUIN 1965

HLV 55349	GE à FM 1e 1
HLD 260050	Réserve Réseau à FSR - prêtée à NK 1e 25
HLD 212157	De LJ - mutée à FGH 1e 24
HLD 212128	De FGH - mutée à LJ 1e 24
HLV 81015	HS/GR 1e 30
HLV 81164	HS/GR 1e 30
HLV 55349	Réparée 1e 30
HLD 212130	De FGH - mutée à LJ 1e 30

AOÛT 1965

HLV 55348	De Ath à FVY 1e 6 - réserve réseau
HLV 81015/17450	Sort des écritures 1e 13 - à FLV 1e 23
HLV 81164/17403	Sort des écritures 1e 13 - à FLV 1e 24
HLD 212126	Prêtée à FEO 1e 24
HLV 55306	De FVY - sort des écritures 1e 27
HLV 55340	De FVY - sort des écritures 1e 27
HLD 205025	Réparée 1e 31
HLD 222002	Réparée 1e 30
HLD 261001	Réparée 1e 12

SEPTEMBRE 1965

HLD 222002	Mutée à FHS 1e 15
HLD 222001	Mutée à FHS 1e 20
HLD 222003	Mutée à FHS 1e 20
HLV 81532	De FHS à NK 1e 10
HLV 29119	Mutée à FHR 1e 20
HLV 29137	Mutée à FHR 1e 20
HLV 81445	Mutée de FHS à NK 1e 21
HLV 81104	HS pour vente ou démolition 1e 22 - à FLV 1e 24
HLV 81390	HS pour vente ou démolition 1e 22 - à FLV 1e 24

MAI 1965 (ERRATA)

HLV 29081	Sort des écritures 1e 14 - PV 212 du 29/4 AC/FAZ
HLV 81057	Sort des écritures 1e 14 - PV 212 du 29/4 AC/FAZ
HLV 81426	Sort des écritures 1e 14 - PV 212 du 29/4 AC/FAZ

OCTOBRE 1965

HLV 81104	Sort des écritures le 7
HLV 81390	Sort des écritures le 7
HLV 51366/17389	HS vente ou démolition le 6
HLV 81418	HS vente ou démolition le 6
HLV 81117	Déparquée le 5
HLV 81233	Déparquée le 6
HLV 55111	Sort des écritures le 12
HLV 55117	Sort des écritures le 12
HLV 81228	HS vente ou démolition le 26
HLV 81269	HS vente ou démolition le 26
HLV 81505	HS vente ou démolition le 26
HLV 81170	Déparquée le 25
HLV 81445	Déparquée le 25
HLV 81532	Déparquée le 25
HLV 81396	De FVY - réparquée le 25
HLV 81287	De FVY - réparquée le 25

NOVEMBRE 1965

HLD 210015	Mutée de FSR à NK le 16
HLD 212117	=
HLD 212123	=
HLD 212128	=
HLD 212130	=
HLD 212132	= De LJ - Passent à FEO pour entretien
HLD 212133	= et tous travaux le 15
HLD 212135	=
HLD 212136	=
HLD 212138	=
HLD 260050	Réserve réseau de FSR à NK -en prêt à FKR le 16
HLV 81172	De FGH à NK le 23
HLV 81568	De FHS à NK le 24
HLV 81366	De FVY - sort des écritures le 24

DECEMBRE 1965

HLV 81169	Mutée de FHS le 6
HLV 81414	HS le 8
HLV 81228	Sort des écritures le 24
HLV 81269	Sort des écritures le 24
HLV 81418	Sort des écritures le 24
HLV 81505	Sort des écritures le 24
HLD 210001	De FHS à NK le 28
HLD 210015	Mutation du 16/11 annulée
HLD 262005	Sortie d'usine le 27

Abréviations utilisées :

HLV	: Locomotive vapeur	FM	: Malines
HLD	: Locomotive diesel	LJ	: Jemelle
GE	: Grand Entretien	FSR	: Schaerbeek
FGH	: Saint-Ghislain	HS	: Hors-Service
GR	: Grande Révision	FVY	: Gouvvy
FHS	: Hasselt	FHR	: Herbesthal
FLV	: Louvain	AC	: Atelier Central
FAZ	: Salzinnes	NK	: Kinkempois
HLV 51366/17389	: N° vapeur + n° tender		
FKR	: Merelbeke	FEO	: Ronet

MUTATIONS DES HLD

DE L'ATD KINKEMPOIS

1962 - 1991

JANVIER 1966

HLV 81250	HS vente 1e 3
HLV 81121	HS vente 1e 3
HLV 64074	HS vente 1e 3
HLV 81458	HS vente 1e 6
HLV 64109	Déparquée 1e 3
HLV 64003	Reparquée 1e 3
HLD 262007	Sortie d'usine 1e 10
HLD 210006	Mutée de FSR à NK 1e 14
HLV 51459	Mutée de FHS à NK 1e 14 - réserve réseau
HLV 51255	Mutée de FHS à NK 1e 14 - réserve réseau
HLV 81414	Sort des écritures 1e 24 - à FLV 1e 14
HLV 81121	Sort des écritures 1e 24 - à FLV 1e 14
HLV 81250	Sort des écritures 1e 24 - à FLV 1e 14
HLV 64074	Sort des écritures 1e 24 - à FLV 1e 18
HLV 81438	Sort des écritures 1e 28 - à FLV 1e 18
HLV 81030	HS 1e 25 - à FLV 1e 31
HLD 262010	Sortie d'usine 1e 31
HLD 210006	Réparée 1e 28

FEVRIER 1966

HLV 81455	Mutée de FHS 1e 4
HLD 205034	De GMN en GE à AC/FAZ
HLD 262013	Sortie d'usine 1e 21
HLV 64102	HS 1e 23
HLV 81115	HS 1e 23

MARS 1966

HLD 260059	Cédée à FSR 1e 4
HLV 64073	De Courtrai à NK 1e 7
HLV 64043	De FKR à NK 1e 8
HLD 210004	De FHS à NK 1e 11
HLV 81030	Sort des écritures 1e 8
HLD 260010	Réparée 1e 8
HLD 210002	De FHS à NK 1e 21
HLV 64102	Sort des écritures 1e 24
HLV 81115	Sort des écritures 1e 24
HLD 262015	Sortie d'usine 1e 7
HLD 205034	De GMN - réparée 1e 17
HLV 81455	HS vente 1e 14
HLV 81233	HS vente 1e 14
HLV 81170	HS vente 1e 14
HLV 81554	HS vente 1e 14
HLV 81568	HS vente 1e 14
HLV 81123	HS vente 1e 10
HLV 81482	HS vente 1e 10
HLV 81106	HS vente 1e 30

AVRIL 1966

HLV 81482	Sort des écritures le 1
HLV 81123	Sort des écritures le 1
HLV 81357	De FKR à NK le 8
HLV 81323	De FKR à NK le 8
HLV 81173	De FKR à NK le 8
HLD 210005	De FHS à NK le 4
HLD 262020	Sortie d'usine le 12
HLV 81526	HS vente le 6 - à FLV le 6
HLD 210003	De FHS à NK le 25
HLD 210005	AC/FAZ le 23
HLD 261002	AC/FAZ le 27
HLV 81106	Sort des écritures le 29
HLV 81233	Sort des écritures le 29
HLV 81170	Sort des écritures le 29
HLV 81554	Sort des écritures le 29
HLV 81568	Sort des écritures le 29
HLV 81455	Sort des écritures le 29
HLV 81503	De FHR - HS vente le 19

MAI 1966

HLD 210051	GE/FAZ le 4
HLV 29270	De FHR - mutée à Alost le 9
HLV 81570	De FVY - HS vente le 4
HLV 81142	De NK - HS vente le 4
HLV 81526/17118	Sort des écritures le 3
HLD 205015	Prêtée de FEO à NK le 10
HLD 205008	Prêtée de FEO à NK le 9
HLD 205032	Prêtée de FEO à NK le 13
HLD 262024	Fournie le 9
HLD 205036	Prêtée de FEO à NK le 16
HLD 205006	Prêtée de FEO à NK le 16
HLV 29232	Mutée de FHR à Alost le 22
HLV 29061	Mutée de FHR à Alost le 22
HLV 29198	Mutée de FHR à Alost le 22
HLV 29034	Mutée de FHR à Alost le 22
HLV 29238	Mutée de FHR à Alost le 22
HLV 29297	Mutée de FHR à Alost le 22
HLV 29237	De FHR - HS vente le 22
HLV 29258	De FHR - HS vente le 22
HLV 29265	De FHR - HS vente le 22
HLV 29045	De FHR - HS vente le 22
HLV 29269	HS vente le 22 - à FLV le 22
HLD 205041	Prêtée de FEO à NK le 18
HLV 64003	HS vente le 9
HLD 262021	Fournie le 13
HLD 262025	Fournie le 17
AR 603.03	Cédé à MBX le 23
AR 603.04	Cédé à MBX le 23
HLD 228084 à 228095	Passent à FSR le 22
HLD 228105 à 228120	Passent de FSR à NK le 22

HLV 81396	De FVY - HS vente 1e 25
HLV 81117	De FVY - HS vente 1e 25
HLV 81249	HS vente 1e 25
HLV 81341	HS vente 1e 25
HLV 81157	HS vente 1e 25
HLV 81459	HS vente 1e 25
HLV 81362	HS vente 1e 25
HLV 81511	HS vente 1e 25
HLD 262022	Fournie 1e 24
HLD 262026	Fournie 1e 25
HLD 250008	Réparée 1e 27

JUIN 1966

HLV 81503	De FHR - sort des écritures 1e 31/5
HLD 250022	GR/FAZ 1e 6
AR 603.04	Prêté de MBX à NK 1e 17
HLV 29258/25258	Sort des écritures 1e 20
HLV 29045/25045	" " 1e 20
HLV 29265/25265	" " 1e 20
HLV 29237/25237	" " 1e 20
HLV 29269/25269	" " 1e 20
HLV 64003/22346	" " 1e 20
HLV 81142/17265	" " 1e 20
HLV 81570/17558	" " 1e 20
HLV 81391/17198	" " 1e 20
HLV 81362/17159	" " 1e 20
HLV 81459/17347	" " 1e 20
HLV 81511/17259	" " 1e 20
HLV 81117/17197	" " 1e 20
HLV 81396/17526	" " 1e 20
HLV 81249/sans Ht	" " 1e 20
HLV 81157/sans Ht	" " 1e 20
HLD 262023	Fournie 1e 17

JUILLET 1966

HLV 64041/22226	HS vente 1e 1
HLV 64043	Déparquée 1e 3
HLD 260028	Mutée à FSR 1e 11
HLV 64041	Expédiée à FLV 1e 5
HLD 205035	Retourne à FEO 1e 20
HLD 205041	Retourne à FEO 1e 20
HLD 205006	Retourne à FEO 1e 27
HLD 205008	Retourne à FEO 1e 27

AOUT 1966

HLV 81453	De FHR - HS vente 1e 3
HLD 260029	Mutée à FSR 1e 17
AR 603.04	Muté à MBX 1e 5
HLV 73216	Mutée à MBX 1e 5
HLD 262035	Fournie 1e 8
HLD 262037	Fournie 1e 23
HLD 260025	En AC/FLV 1e 23

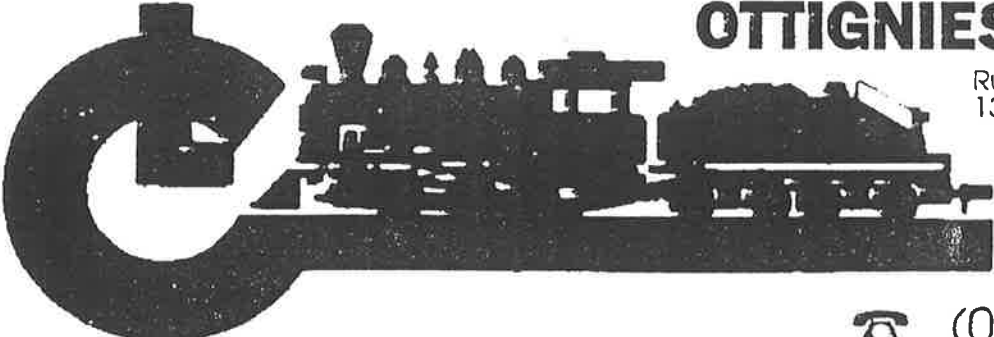
SEPTEMBRE 1966

HLD 205002	Mutée à GMN le 5
HLD 205015	Retourne à FEO le 5
HLD 205032	Retourne à FEO le 5
HLD 262039	Fournie le 6
HLV 81483	De FHR - sort des écritures le 23
HLV 64041	Sort des écritures le 23
HLV 81255	HS le 20
HLD 210003	AC/FAZ le 20
HLV 81086	De FHR - HS vente le 26 - à FLV
HLV 81148	De FHR - HS vente le 26 - à FLV
HLV 81155	De FHR - HS vente le 26 - à FLV
HLV 81247	De FHR - HS vente le 26 - à FLV
AR 603.12	Muté à MBX le 24
AR 603.21	Muté à MBX le 24
HLV 64073	HS vente le 28
HLV 64133	HS vente le 28
HLV 64093	HS à expédier à Tournai le 28
HLV 81178	HS vente le 30
HLV 81167	Parquée le 30 - à garer à FLV
HLV 81465	Parquée le 30 - à garer à FLV
HLV 81532	Parquée le 30 - à garer à FLV
HLV 81533	Parquée le 30 - à garer à FLV

OCTOBRE 1966

HLD 250014	Mutée de FSR à GMN le 13
HLD 262039	Mutée de NK à FVY le 14
AR 603.24	Muté à MBX le 6
AR 603.31	Muté à MBX le 6
HLD 205042	Mutée à LJ le 20
HLD 262048	Fournie le 4 - mutée à FVY
HLD 210006	En AC/FAZ le 5
HLD 210005	Retour de FAZ le 5
HLV 81173	Rentrée de FVY le 19
HLV 81086	= de FHR
HLV 81148	= de FHR
HLV 81155	= de FHR
HLV 81247	= de FHR Sortent des écritures le 24
HLV 64073	= de FHR
HLV 64133	= de FHR PV 471 du 6/10/66 de FAZ
HLV 81178	= de FHR
HLV 81255	= de FHR
HLD 210029	Mutée de FHS à NK le 29
HLD 262051	Sortie d'usine le 25

Abréviations : HLV : Locomotive vapeur HLD ; Locomotive diesel
 HS : Hors-Service AR : Autorail FEO : Ronet
 FSR : Schaerbeek FHS : Hasselt NK : Kinkempois
 FLV : Louvain GMN : Montzen FKR : Merelbeke
 AC/FAZ : Atelier Central Salzinnes FVY : Gouvy
 FHR : Herbesthal LJ : Jemelle MBX : Bertrix
 HLD 81396/17526 : N° vapeur + n° Tender
 Ht : Tender PV : Procès-Verbal de radiation



OTTIGNIES LOISIRS
Rue des Coquerées, 19
1341 Ottignies

☎ (010) 61 30 74



SAFE
Belgium
Liège

Création
PIN'S
& **MAGNETS!**

Rue Léon Mignon, 12
B 4000 Liège

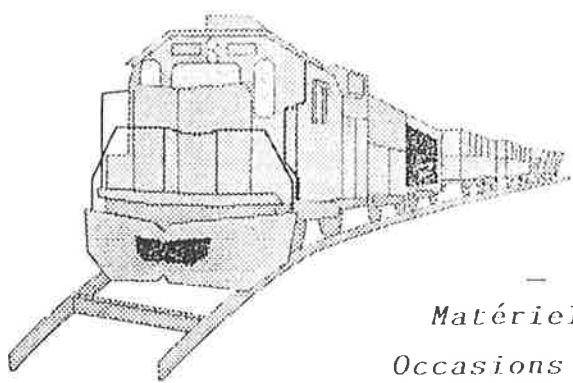
Fax : 041. 21 03 14
Tél. 041 . 23 66 89



J.L. MOUVET (Jielle)
Rue de Namur, 136
5661 Thy le Château
(Walcourt)

Peintures à l'huile
sur ardoises naturelles
tous motifs d'après photos
(maisons, paysages, monuments, sujets ferroviaires, ...)

pour renseignements : ATF Kinkempois



Michel Fagard

ACHAT - VENTE
Matériels ferroviaires
Occasions toutes marques

44. rue de Magnée
4620 Fléron
041 / 58 . 87 . 52

Taberne LE CAPRICE

RUE RENORY 46
4031 ANGLEUR
TEL 041/44 13 30

PETITE RESTAURATION, CREPES, GLACES
TERRASSE EN BORD DE MEUSE
OUVERT DE 10H A 22H
FERME LE MERCREDI EN HIVER

LIBRAIRIE - PAPETERIE DE RENORY

JOURNAUX - PRESSE - LIVRES - PAPETERIE - TABACS - CIGARES - JOUETS - CADEAUX - PHOTOCOPIES - PHOTOS
IMPRIMES - LOTTO - TIERCE BELGE -
TOURNEE DE JOURNAUX
LIVRAISON A DOMICILE

J. ET MC. FRERE - GILLET

RUE RENORY 117
4900 KINKEMPOIS
TEL 041 - 42 70 17

CAFE "AUX CHEMINOTS" (JUIPLER)

RUE DU CHENE, 134
4031 ANGLEUR
TEL 443276

CADRE FAMILIAL

OUVERT DE 0 A 24H FERME LE DIMANCHE

Société Anonyme Assurances VIEUJEAN

PRETS HYPOTHECAIRES — FINANCEMENTS — CAISSE D'EPARGNE

26, RUE RENORY 4031 ANGLEUR

TEL : 43.41.56 - 43.40.35

'AU BON ACHAT'

A DEUX PAS DE LA REMISE

Mme XHONNEUX

BOISSONS FRAICHES
TOUTE L'ANNÉE

TEL: 42 99 39

153, RUE RENORY
4900 ANGLEUR

ALIMENTATION GENERALE - LEGUMES
TABACS - VINS - LIQUEURS - FRUITS
CREMERIE CHARCUTERIE
FOURNITURES BANQUETS
LIVRAISONS A DOMICILE
OUVERT DIMANCHE MATIN

BOULANGERIE — PATISSERIE

Jean ENGHER - FAMERÉE

FERME LE MARDI

RUE RENORY 14
4900 ANGLEUR
TEL: 43.79.02

LE RÉSEAU DU NORD-BELGE

OU LE MANTEAU D'ARLEQUIN (7)

3ème époque : 1919 - 1940

La période qui suivit l'armistice de novembre 1918 fut caractérisé par le rapatriement des machines Nord-Belge dispersées sur les réseaux français et par leur remise en état.

Dans l'immédiat, le réseau belge reçut quelques unités hétéroclites provenant des administrations allemandes :

- Cinq machines-tender 1 C.1 T, classe VI b, numéros 81 à 85 NB.
- Six machines-tender Dt, classe X b, numéros 681 à 686 NB.
- Trois machines-tender, type T 12, Prusse 1 Ct, numéros 91 à 93 NB.
- Cinq machines D, type G 7¹ Prusse, numéros 781 à 785
- Une machine D, type G 7² Prusse, n° 4636, rétrocédée par la Compagnie du Nord.
- Dix machines, série D 50, de NSW Goutrey (Australie), construites en 1917 par la North-British C° et livrées à la ROD, ont été vendues au Nord-Belge où elles reçurent les numéros 701 à 710. Il n'en restait que 8 en service en 1935, les numéros 709 et 710 étant réformés.

En 1927-31, le parc de traction Nord-Belge reçut un renfort de qualité avec la série 421 à 455 du type 140, semblable à la série Nord 4061 à 4340 (les "boeufs").

35 unités furent construites par Cockerill. Affectées aux dépôts de Liège et Montignies, elles ont remorqué des trains express lourds (voitures métalliques) aussi bien que des trains de marchandises de 1600 tonnes et sont passées dans la légende.

En 1931-32, les firmes Cockerill et La Meuse ont fourni au Nord-Belge vingt machines 050 T type Nord de 1930, série 5601 à 5670, pour service de manoeuvres et de débranchements dans les triages, numérotées 501 à 520 au Nord-Belge.

Avant de clore ce chapitre et pour signaler deux faits d'importance il nous faut mentionner la conférence tenue à Paris le 23 septembre 1902 entre les représentants des chemins de fer de l'Etat Belge et ceux du chemin de fer du Nord : MM Flamme, ingénieur en chef de la traction, et Levaz, directeur de l'Exploitation de l'Etat d'une part, et Javary et de Foubonne d'autre part.

Le but de cette conférence était de régler la question de la remorque des trains entre Bruxelles et Feignies par des machines de l'Etat belge et entre Liège et Erquelines par des machines Nord, dans des conditions qui puissent supprimer les changements de machines à Mons, à Charleroi et à Namur et certains parcours de machines HLP entre Quévy et Frameries, suppression réalisable par la construction d'un pont tournant à Frameries.

Sur le parcours d'Erquelines à Liège, il était convenu que la remorque des trains rapides et express serait assurée à partir du 1er novembre 1902 par des machines Nord et Nord-Belge et que le changement qui subsistait à Charleroi serait reporté à Erquelines ou à Jeumont et même à Aulnoye. Il fut également convenu que la réserve serait assurée par le Nord ou le Nord-Belge à Namur, Charleroi, Frameries et Aulnoye et par l'Etat belge à Namur, Charleroi et Mons, selon que l'avarie surviendrait à une machine Nord et Nord-Belge ou à une machine de l'Etat belge. Ces mesures influencèrent favorablement les horaires qui - à l'époque - en avaient grand besoin.

Mais pour terminer sur une note triomphale, rappelons que la grande ligne Nord-Belge a quand même vu circuler deux trains célèbres : le Nord-Express, créé le 9 mai 1896 et le Valeureux Liégeois, mis en marche le 15 mai 1930.

Sur la section Frameries-Mons-Bruxelles, ce fut le "Train Bloc" belge, inauguré le 1er juin 1923.

Les lignes Nord-Belge furent reprises par la SNCB en mai 1940.

D'après *La vie du Rail* n° 1807 de septembre 1981

Photos : Collection SNCB, LAMBOU, PAIX, HUMBLET, LALLEMEND

QUELQUES EVENEMENTS MARQUANTS DANS L'HISTOIRE DU NORD-BELGE

En prenant la charge de l'exploitation de la ligne, le Nord-Belge se trouvait dans l'obligation d'en assumer l'entretien, conformément aux termes du traité. Or, en 1855, après dix ans d'existence, une révision s'imposait déjà pour l'équipement des voies, la signalisation et les installations fixes, celles-ci encore rudimentaires en certains points. Il fallait harmoniser l'ensemble selon les pratiques et la technique du Nord français.

Le Nord-Belge entreprit aussitôt les travaux de normalisation et, si l'on peut dire en l'occurrence, de " modernisation ". Nous nous bornerons, présentement à une simple énumération de ces travaux.

28 janvier 1856

Création d'une halle à marchandises à Erquelines et à Andenne. La même année, installation d'un atelier de machines et d'un dépôt à Saint-Martin. Implantation de prises d'eau à Huy, Flémalle et à Longdoz. Etude d'un programme de réfection des voies (ballastage) et emploi de rails de 37 kg/m.

27 avril 1860

Important programme de reconstruction de ponts. Il s'agissait en l'occurrence de ceux situés entre Erquelines et Charleroi, section sur laquelle le tracé traversait quinze fois la Saulne sur quinze ponts en bois. Ils seront reconstruits en fer entre 1860 et 1863. Création d'un atelier de montage à Saint-Martin.

1863

La réfection des voies entre Namur et Liège est terminée, ainsi que la construction des grands ouvrages d'arts entre Namur et Hastière (trois tunnels d'une longueur totale de 560 m.) Création d'une station à Landelies. Rectification des courbes d'Angleur.

1864

Agrandissement de la gare de Namur - BV et accès - par suite de la suppression des fortifications. La gare est commune pour l'Etat-Belge et la Compagnie du Grand Luxembourg. Installation d'un pont tournant et de voies de débords. Septembre : réception de la ligne de Givet avec les stations définitives.

1865

Construction d'un BV à Frameries. Installation de triages à Marche-les-Dames, Namèche et Val-Saint-Lambert.

1867

Agrandissement et voies nouvelles à Hastière et à Chimay.

1868

Pour des essais, le Nord-Belge passe commande de 3600 tonnes de rails en acier et de 5124 traverses en fer.

1872

Au cours de l'assemblée générale du 30 avril, le conseil d'administration de la Compagnie constata et informe que malgré la situation résultant des événements de guerre et qu'en dépit du déficit général : "les lignes Nord-Belge sont en pleine prospérité" et constituent "une source réelle de bénéfices pour (notre) compagnie".

1873

Ouverture d'une nouvelle gare de voyageurs à Statte, commune avec le chemin de fer Hesbaye-Condroz.

1874

Création d'un triage à Quévy.

1877

Inauguration d'une nouvelle gare à Liège. Décision de créer de grands ateliers à Angleur.

1884

Un événement de grande importance intervient sur la section de Bas-Oha à Ampsin (ligne de Liège à Namur). Une décision est prise pour remplacer la gare de Huy, jusqu'alors en impasse. Cette situation invraisemblable retenait l'attention de la Compagnie depuis 1875 ; mais celle-ci soupçonnant de grandes difficultés géologiques (on verra qu'elles n'étaient pas feintes), une dépense considérable et des contraintes de longue durée pour la population en raison de l'obligation d'interrompre tout trafic, mesure qui exigeait l'accord des autorités belges, décida de laisser ce projet en sommeil. Lorsque les travaux débutèrent, un éboulement vint, le 9 décembre 1886, obstruer la tête du tunnel côté Liège, et la circulation des trains fut totalement supprimée jusqu'au 21 janvier 1887. La nouvelle station de Huy se trouvait alors située entre le tunnel de Statte (longueur de 300 m - voie unique à 4 rails) et le tunnel vers Ampsin, long de 380 m. Jusqu'en 1914, une machine de réserve était stationnée à Statte, une autre à Huy.

28 avril 1888

Application à certains trains de vitesse du frein continu à vide - système Smith-Hardy (circulaire n° 330 Ex)

Citons encore, **avant 1914**, l'ouverture de l'embranchement du Port de Renory (entre Ougrée et Kinkempois), le 3 octobre 1913.

Les activités du Nord-Belge n'étaient pas liées uniquement à celles de l'industrie ou de la mine, mais encore aux excursions, voyages circulaires, visites locales, ce que nous appelons aujourd'hui le tourisme.

Vers 1863, le Nord-Belge avait mis en service des voitures à plate - forme " panoramique ", attelées à certains trains d'excursion. Particularité mentionnée dans les guides itinéraires de l'époque ! (cf A.J. Dupays - Itinéraire de la Belgique - Hachette 1863). Un document publicitaire de 1884 nous apprend qu'il y avait, entre autres, un voyage dit : aux bords de la Meuse et à la grotte de Han ; entre Namur et Dinant, on pouvait prendre les bateaux à vapeur. Un autre voyage conduisait aux bords de la Meuse, à Chimay, à l'abbaye de Scourmont, au lac de Virelles ou encore à l'abbaye d'Aulne. Mais, si les bords de Meuse ne présentent pas l'enchantement de ceux du Rhin ou de la Loire, ils offrent quand même au voyageur une forme de beauté sauvage où restent accrochés des lambeaux d'histoire.

Telle était La Vie du Rail sur le Nord-Belge au temps heureux du chemin de fer, dans un monde sans histoires.... et pourtant fragile.

TONNAGE DES HOUILLES BELGES TRANSPORTEES PAR LA COMPAGNIE DU NORD

ANNEE	HOUILLE BELGE	HOUILLE FRANCAISE
1855	379000 t	265000 t
1856	344000 t	255000 t
1857	527000 t	330000 t
1858	966000 t	400000 t
1859	1037000 t	442000 t

Pourcentage en 1859 : 68 % houille belge

38 % houille française

2 % houille anglaise

D'après le PV du Conseil d'administration de la Cie du Nord (Comptes)

MONTANT DES RECETTES DE NAMUR A LIEGE

(meilleure section du réseau Nord-Belge)

1852 : 865000 F

1853 : 1158000 F

1854 : 1432000 F

1855 : 1702000 F

1856 : 2194000 F

1857 : 2605000 F

SECTIONS D'ERQUELINES A CHARLEROI ET DE NAMUR A LIEGE (REUNIES)

1855 : 2003000 F

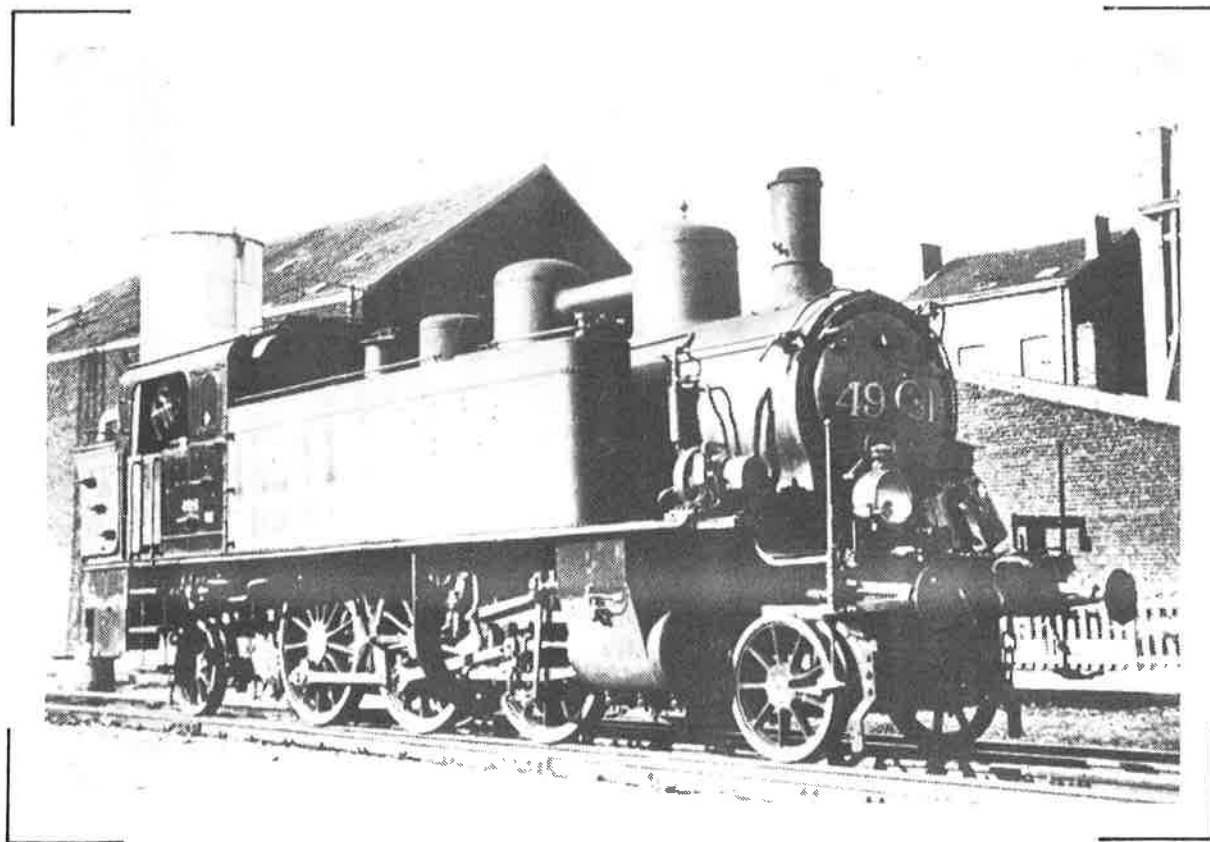
1856 : 2987000 F

1857 : 3685000 F

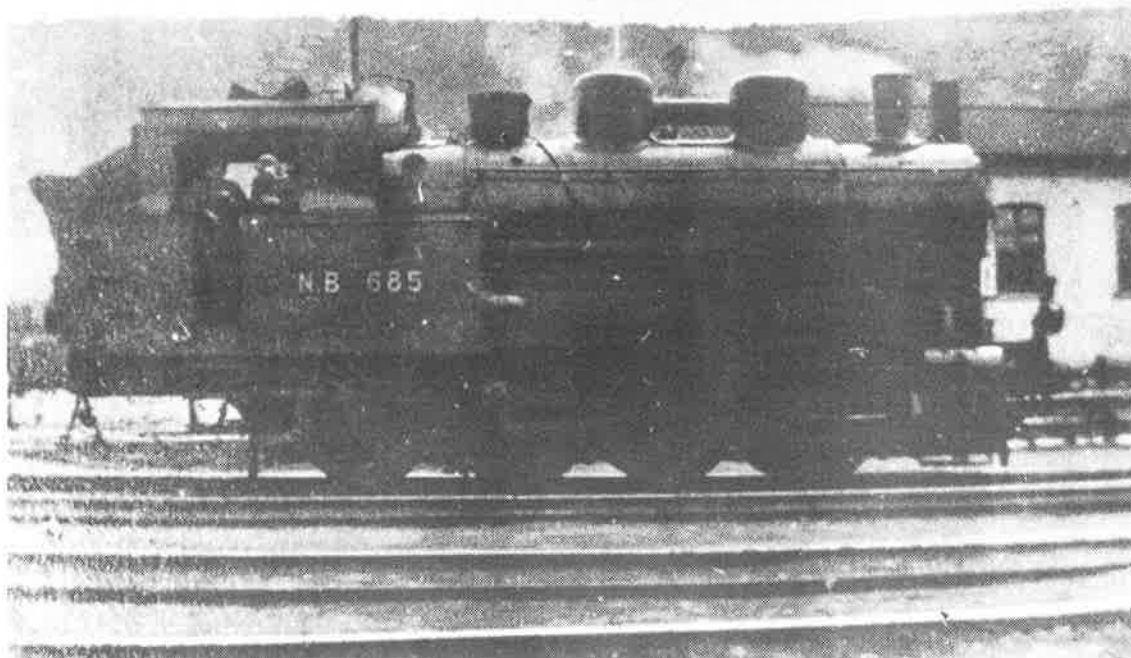
1858 : 4374000 F



*Locomotive NB n° 83 ex-Vib badoise
 Les machines de cette série 81 à 85 sont devenues le type 49
 (n° 4981 à 4985 puis 49.001 à 49.005)
 Affectées à Kinkempois puis à Namur avant 1940, à Statte
 sous l'occupation et à Visé après la guerre*



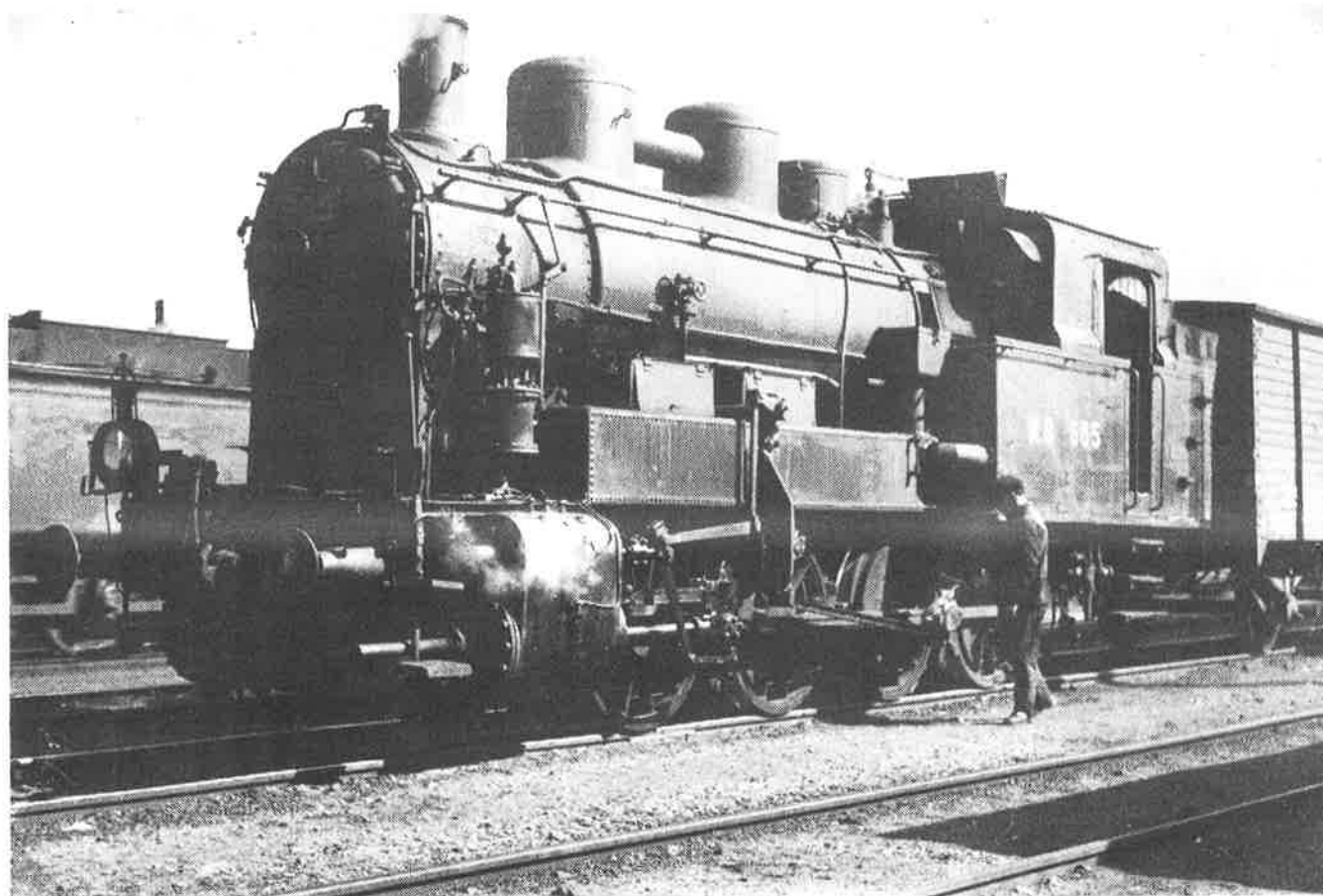
*Locomotive NB n° 81
 Elle porte ici son n° SNCB 4981 qui deviendra 49.001
 Elle est stationnée ici à Liège-Longdoz*

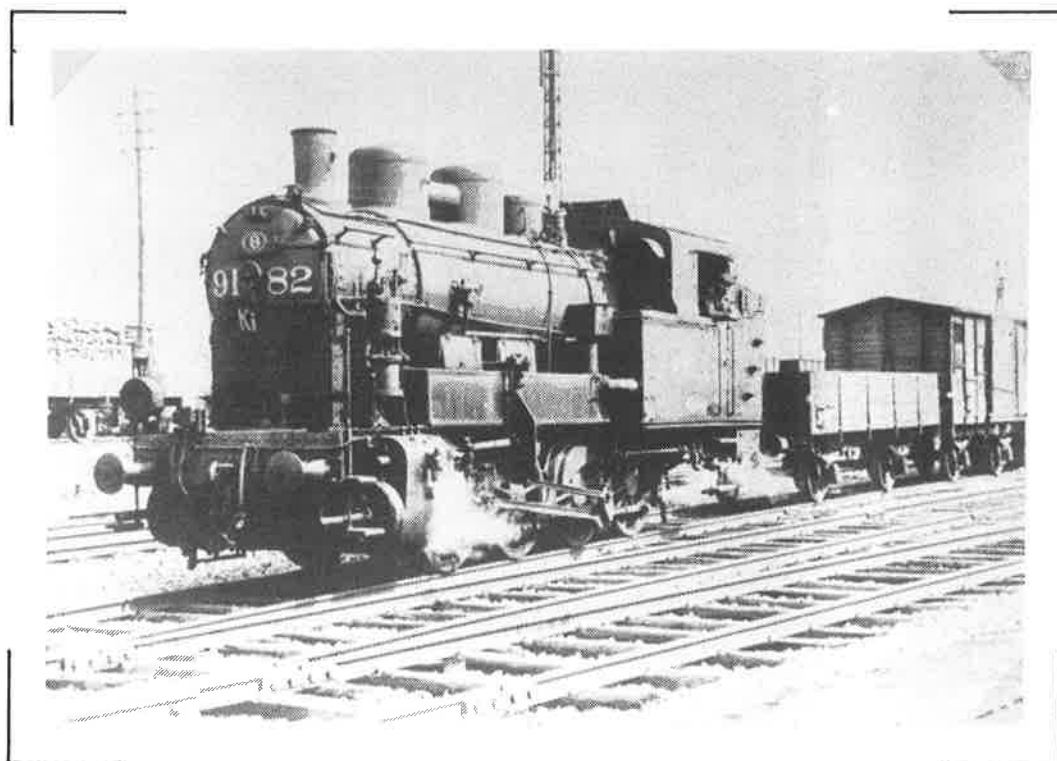


Deux vues de la locomotive Nord-Belge n° 685

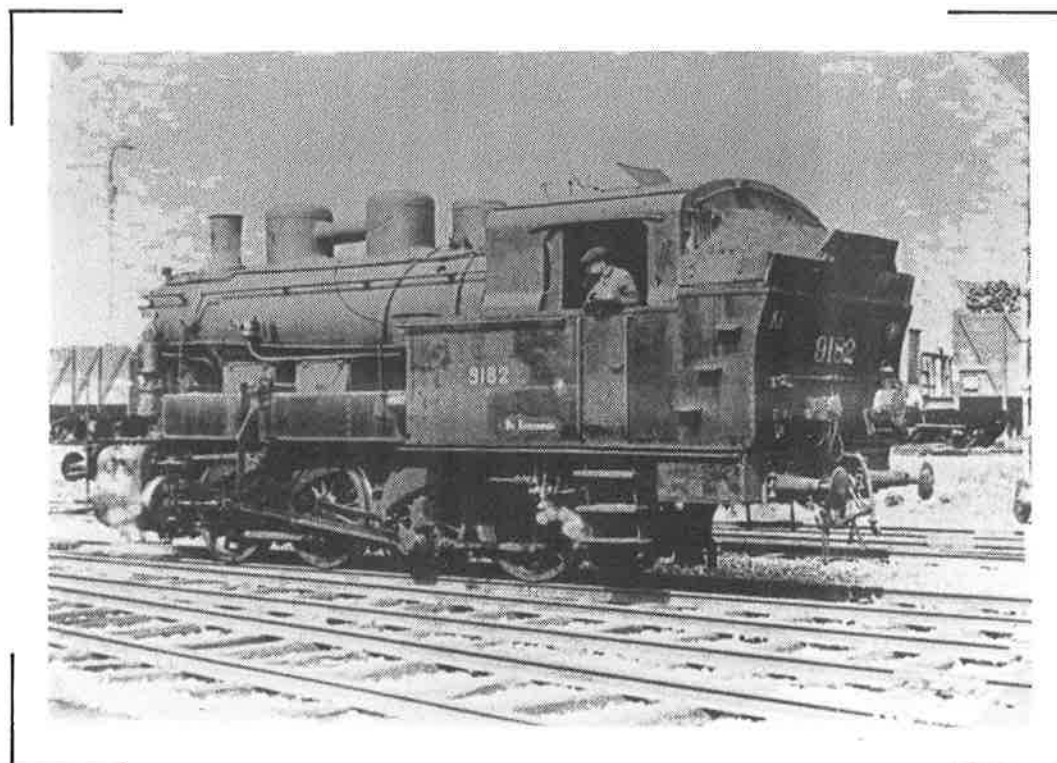
*Ces locomotives de la série 681 à 686 sont des ex-Xb badoises
et elles sont devenues le type 91. 9182 à 9186 puis
91001 à 91005*

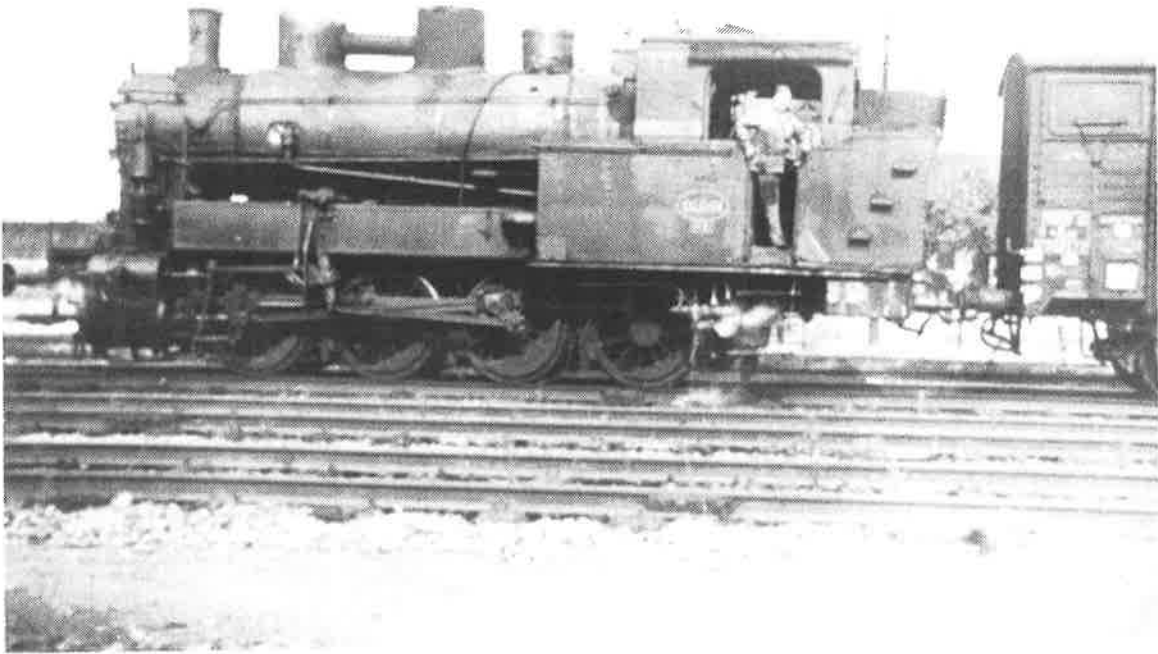
Une d'entre-elles, la 9181 fut réformée en septembre 1944





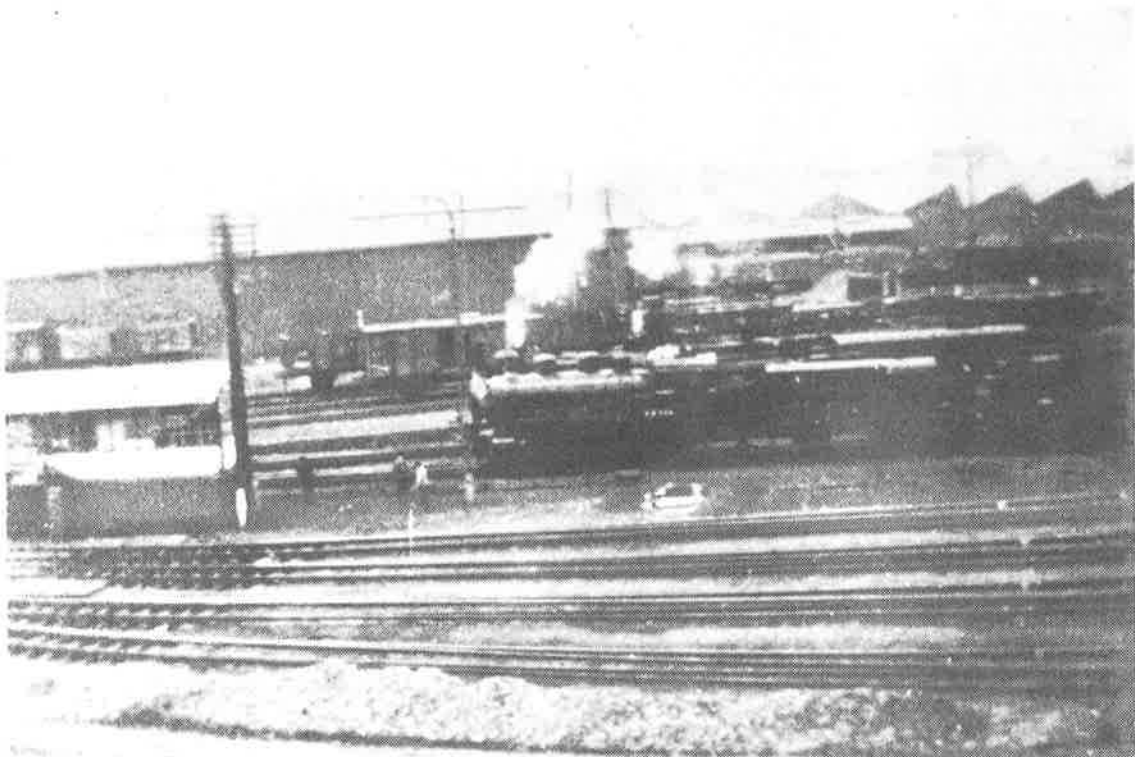
Deux vues de la 9182 (ex-682 NB) pendant l'occupation. Elle porte les lettres d'identification Ki qui désigne le dépôt de Kinkempois.



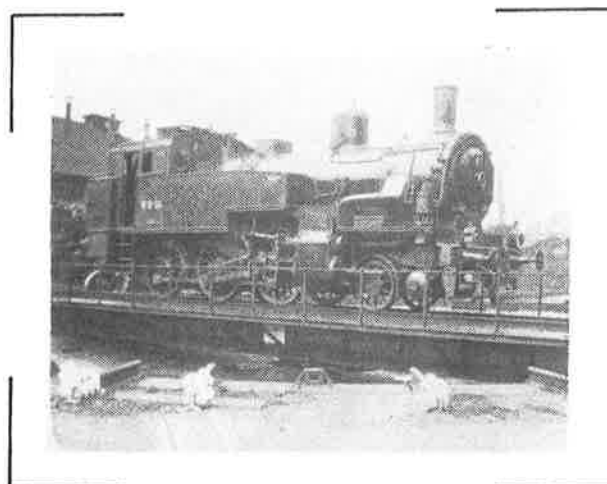


Locomotive 91001 ex-681 NB

*Transférée avec ses consoeurs de Kinkempois à Saint-Ghislain,
en 1943, ensuite à Mouscron/Courtrai, elle fut
la dernière en activité.
Elle est ici vue à Courtrai*



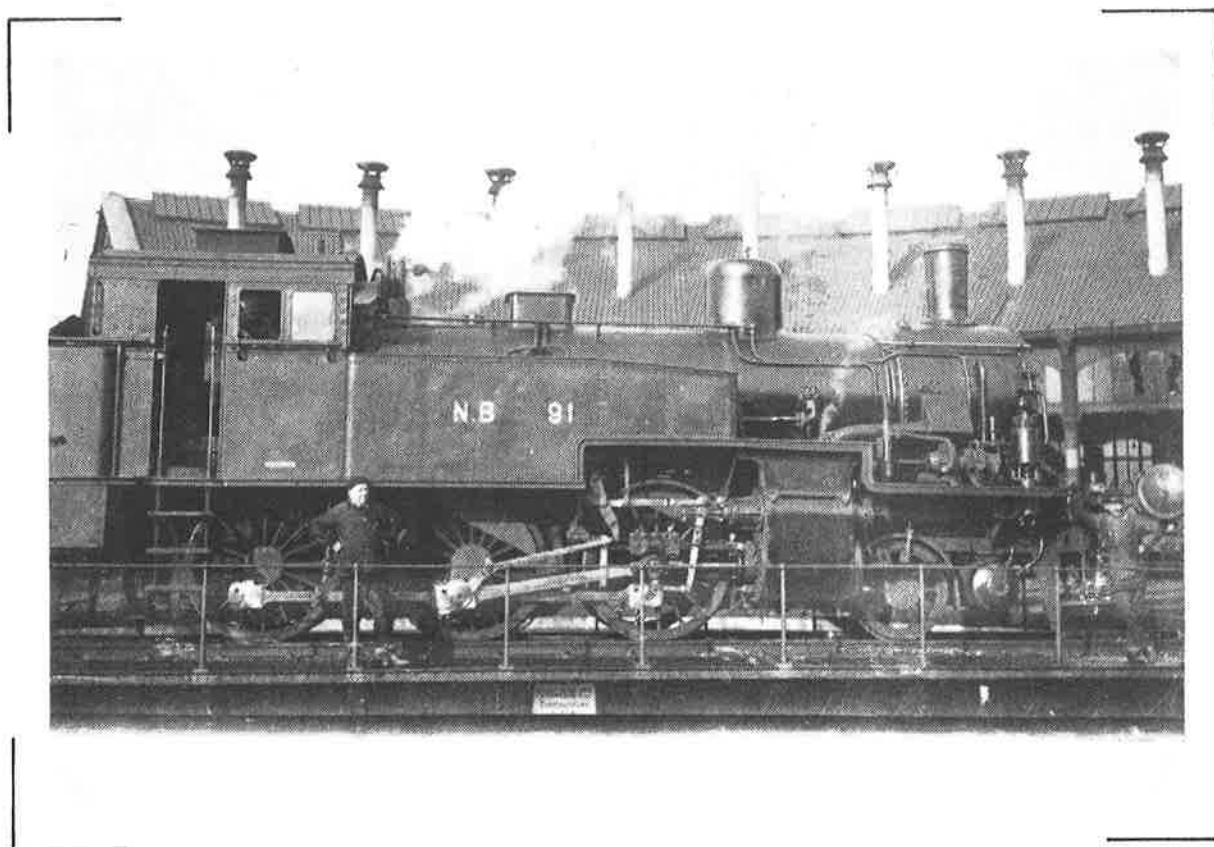
Mauvaise photo de la NB 684. Dépôt inconnu.

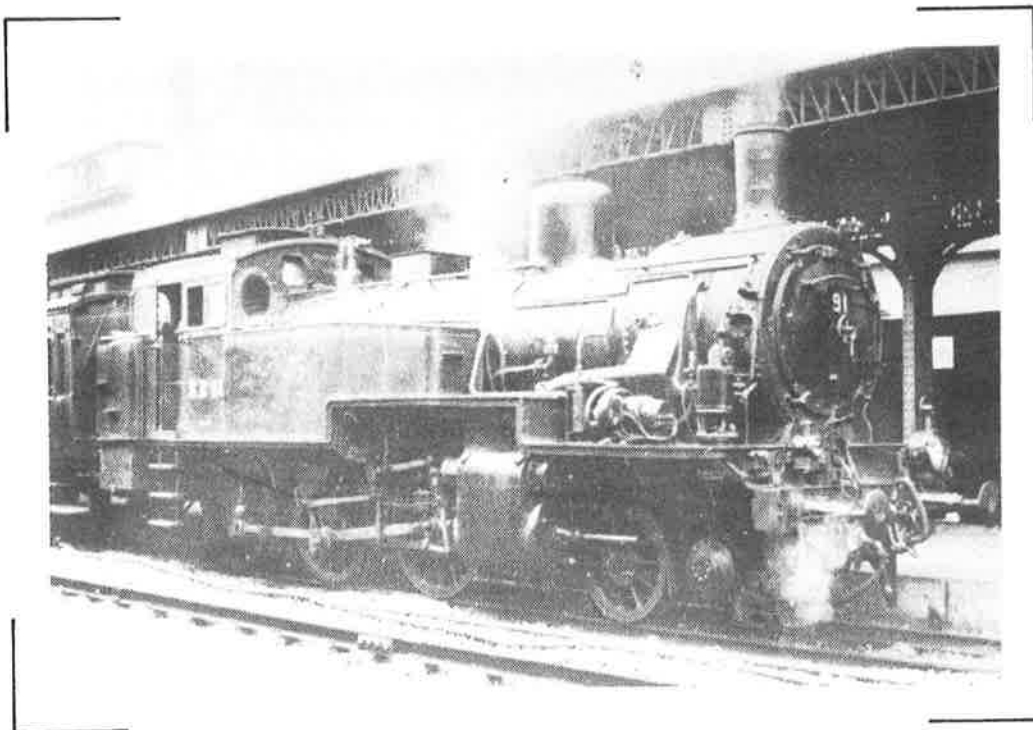


Deux vues de la locomotive Nord-Belge n° 91

Les locomotives n° 91 à 93, ex-T 12 prussiennes, sont devenues le type 95 en 1941 (n° 9591 à 9593). Elles ont rejoint l'effectif du type 96 en 1946, ont été renumérotées respectivement 96.012, 96.014 et 96.015 et ont été affectées à Gouvy jusqu'en 1952.

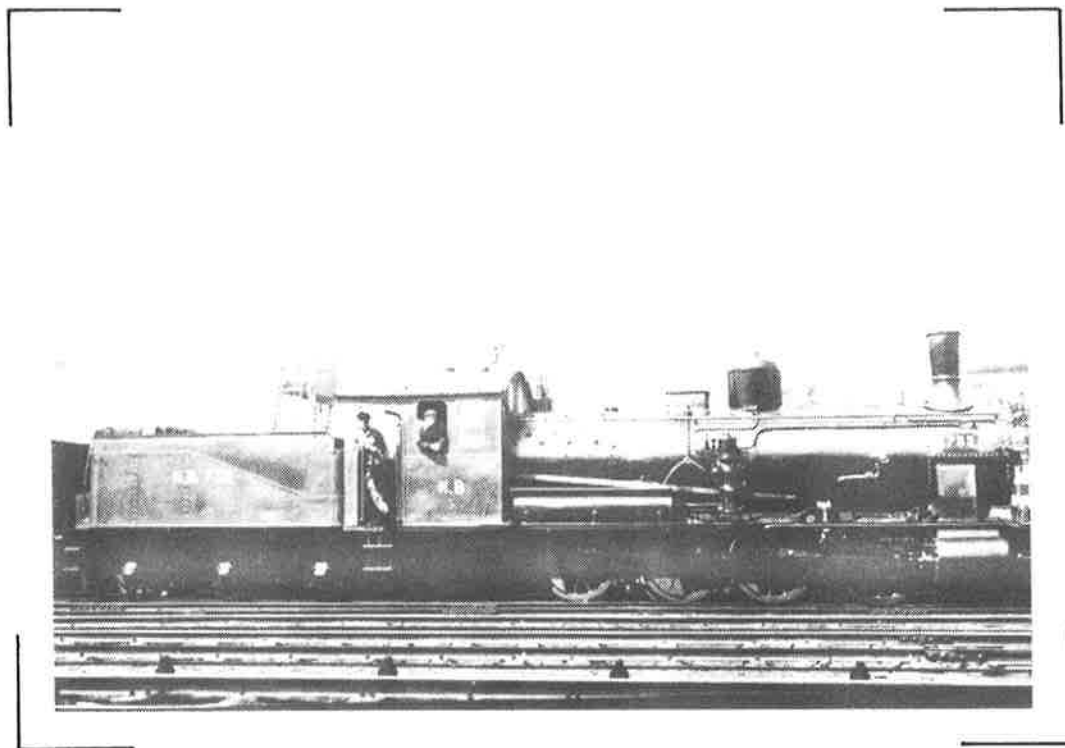
Les deux vues représente la 91 sur une plaque. Dépôt inconnu.

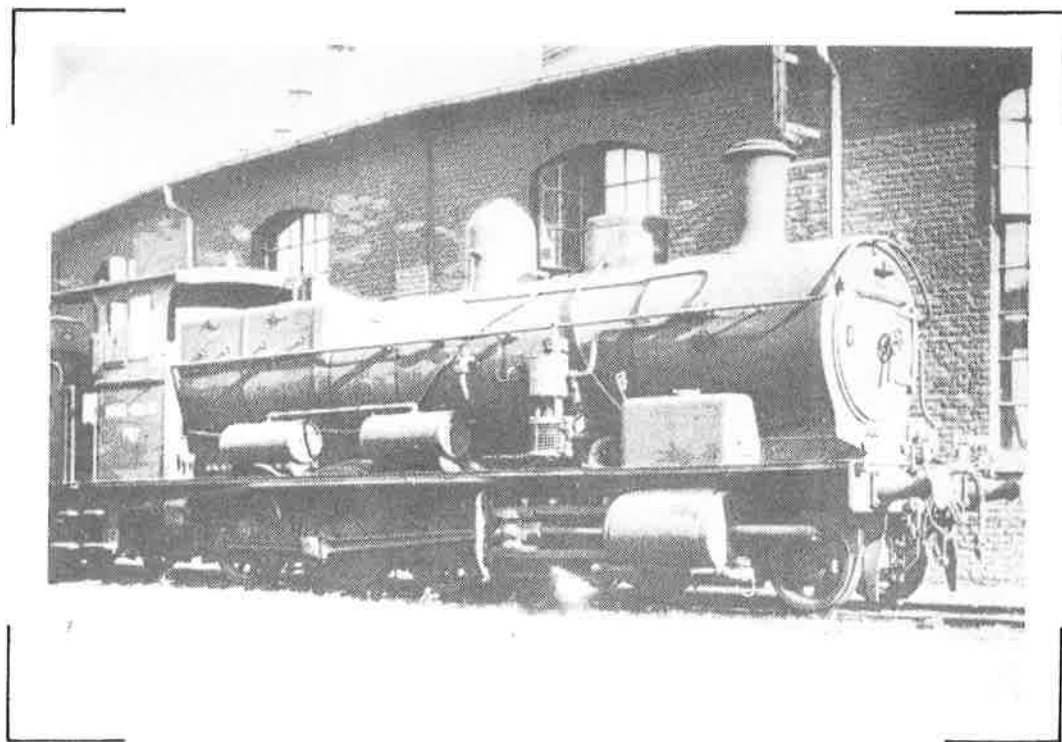




Autre vue de la NB 91 ex-T 12 prussien

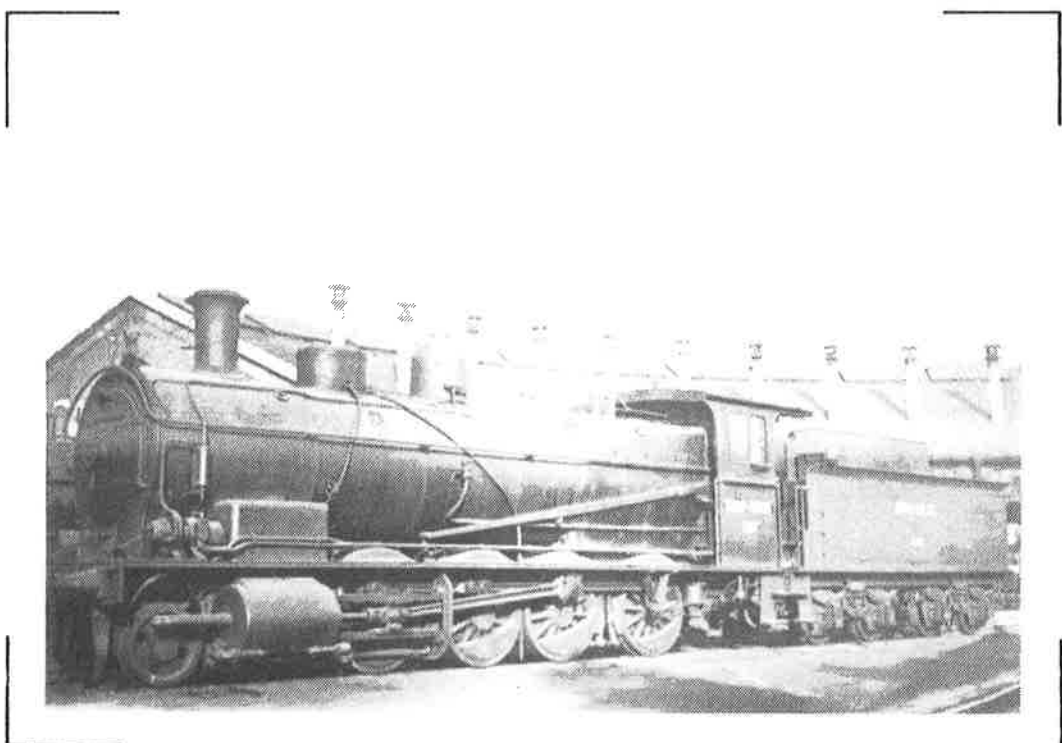
Ci-dessous, vue de la NB 782 ex- G 7¹ prussienne.

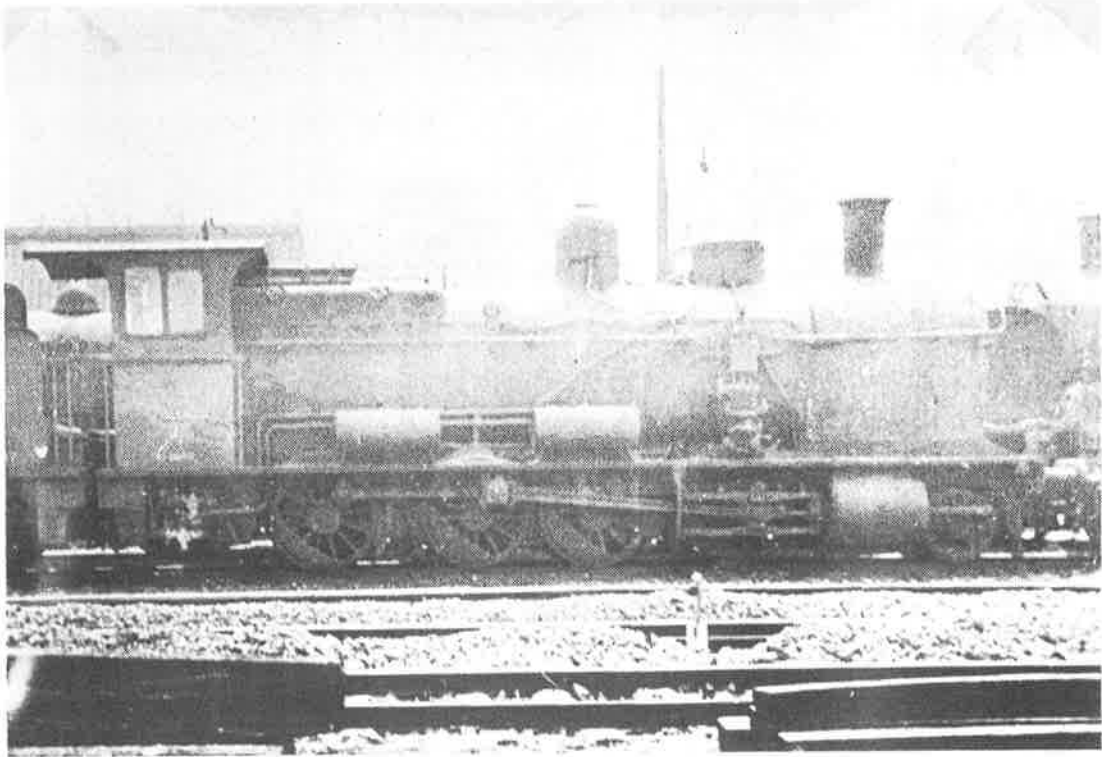




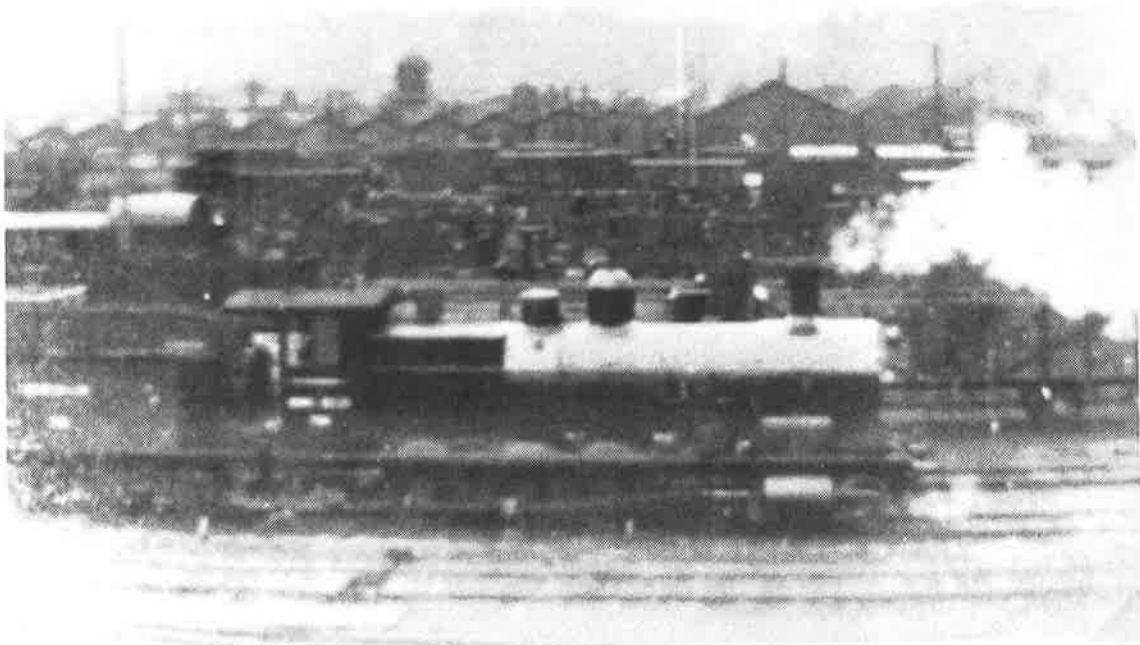
Deux vues de la NB 707

Dix machines, série D 50 des New South Wales Government Railways (Australie) construites par North British en 1917, ont été remises à la ROD sous les n° 701 à 710 et surnommées MacDonald. Vendues au Nord-Belge, elles ont été renumérotées 701 à 710 mais pas dans le même ordre. On suppose que les numéros NB ont été attribués au fur et à mesure de la réception des machines. (d'après P. Dambly)

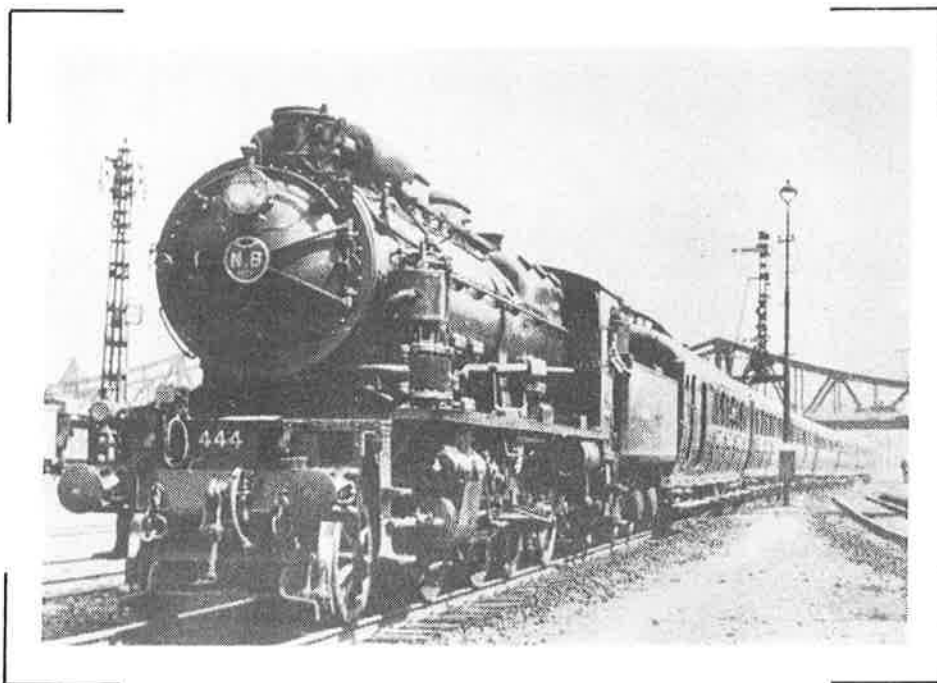




Vue très floue de la 76002 ex-NB série 701 à 710



*Vue également floue d'une type 76 SNCB ex-NB série 701 à 710
Dépôt inconnu.*



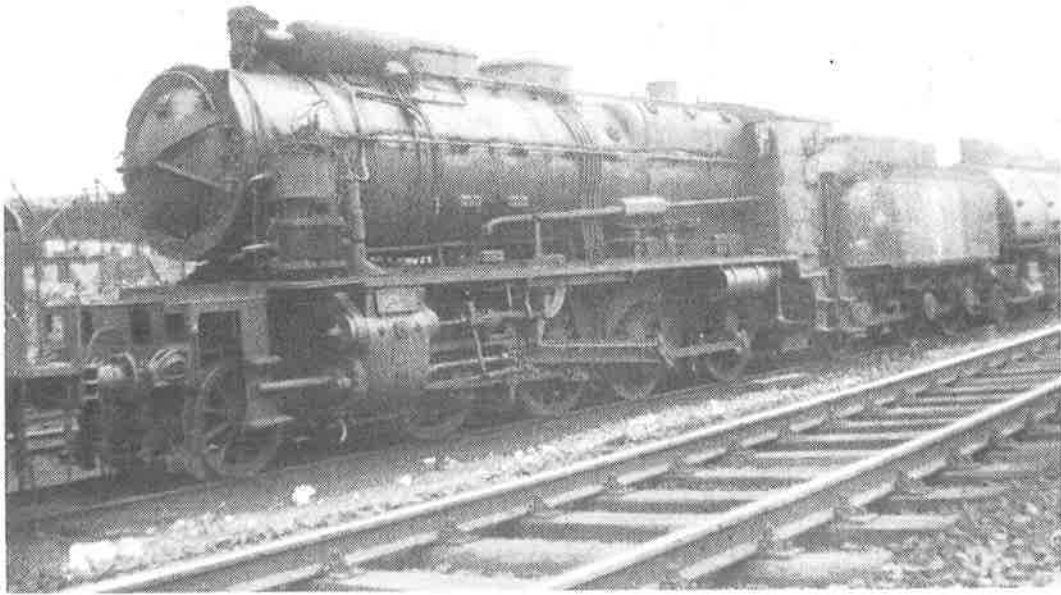
Consolidation NB série 421 à 455.

Ces machines, construites par Cockerill de 1927 à 1931, devinrent le type 48 SNCB. (n° 4821 à 4855 puis 48001 à 48035.)

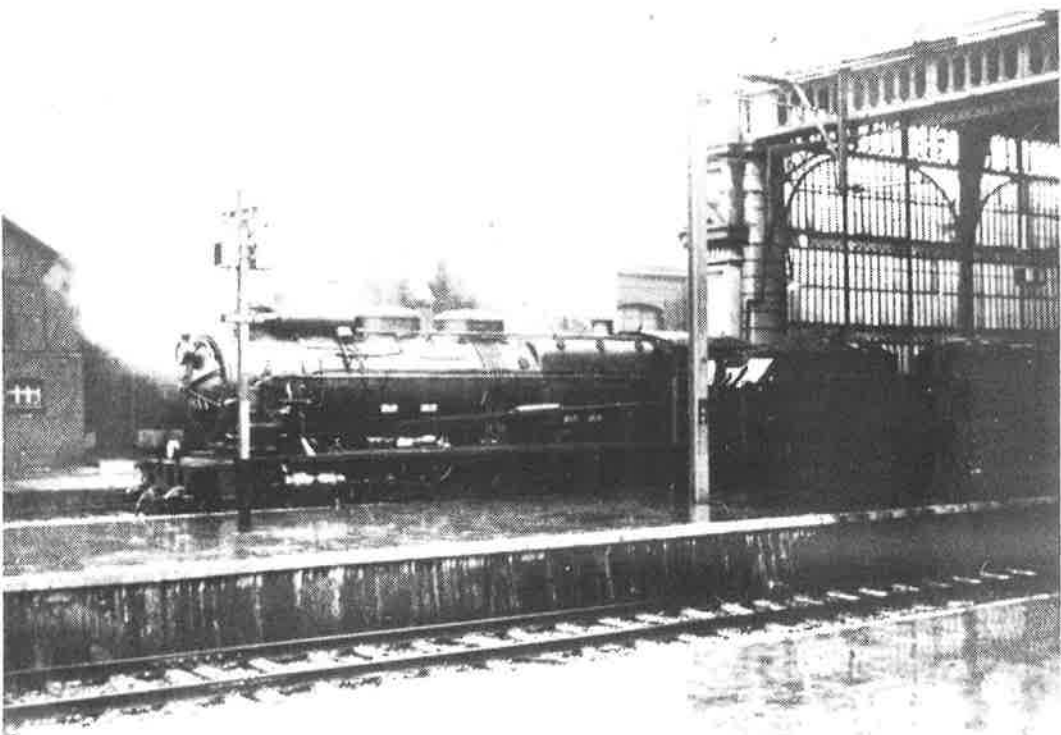
Ci-dessus, la 444 entrant en gare de Namur en tête d'un express Liège-Paris, composé de voitures métalliques Nord-Belge à bogies.

Ci-dessous, 48016 ex-NB 436.



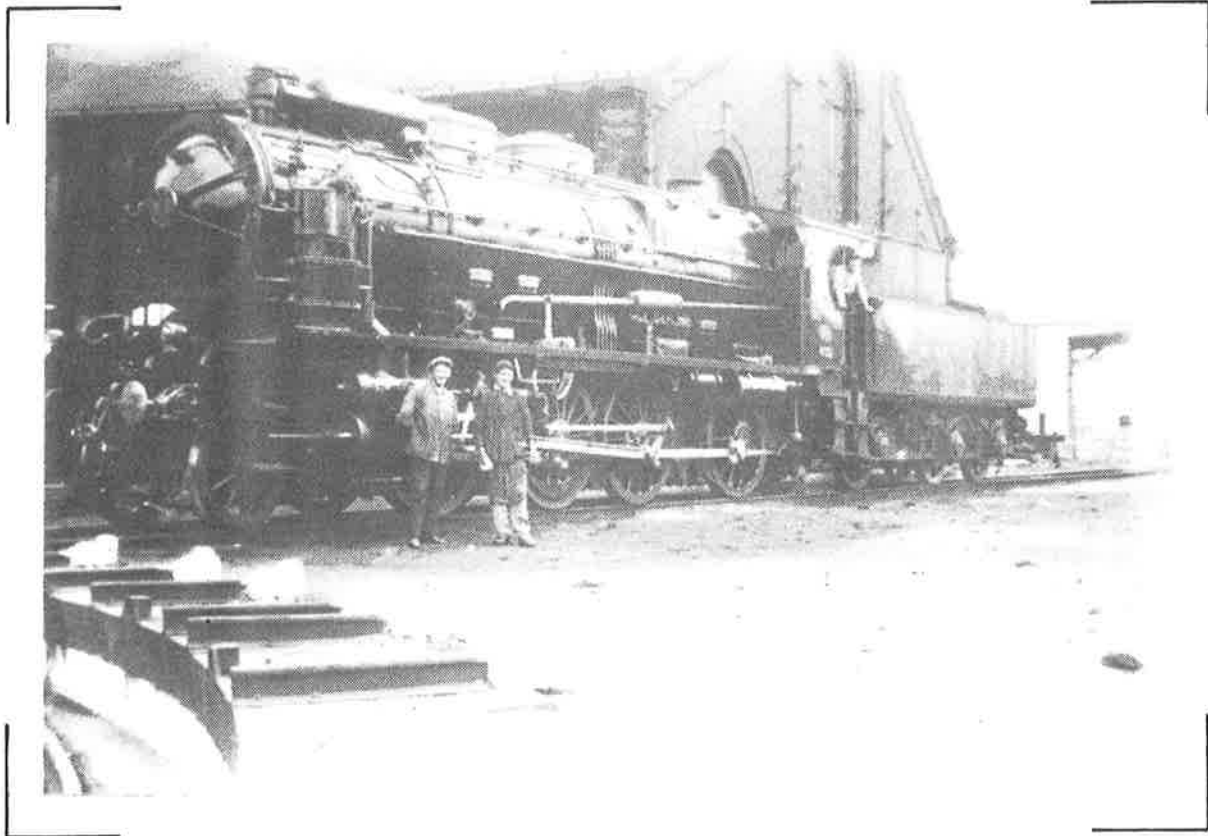


48015,ex-NB en gare de Liège Guillemins

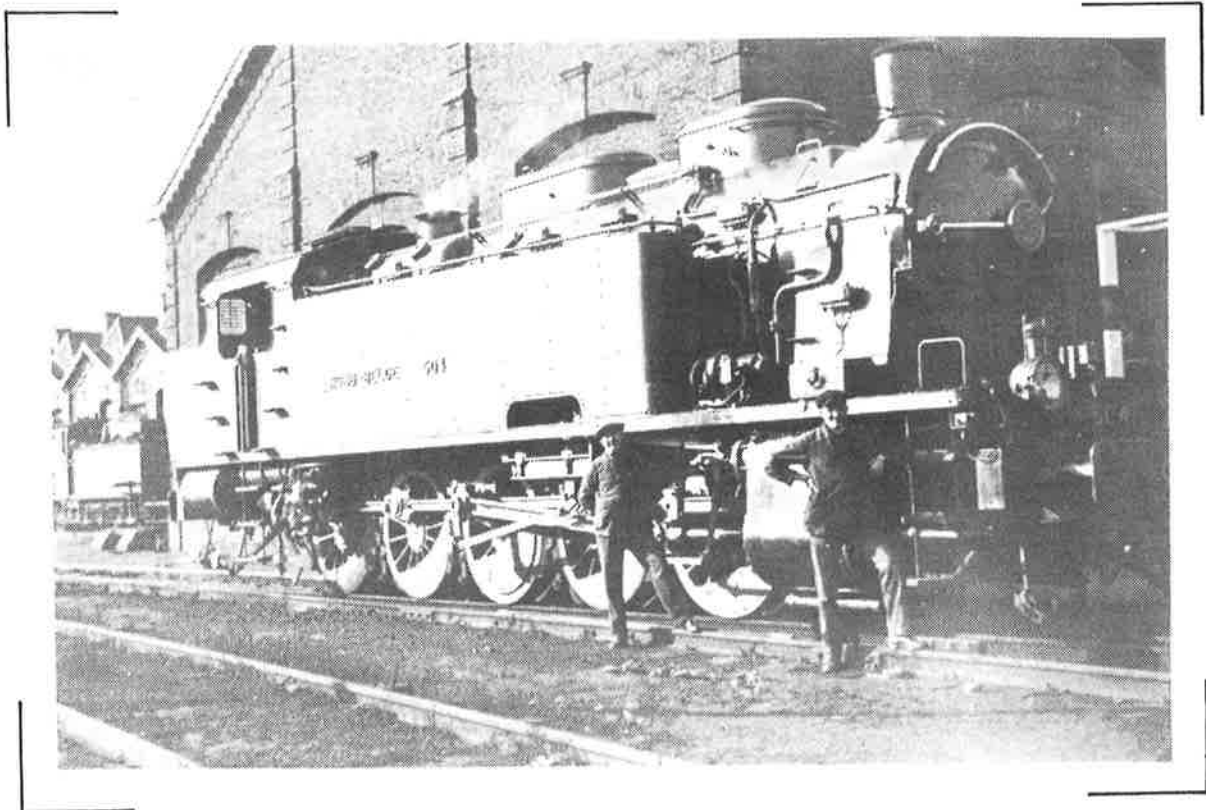


Locomotive 48034 en gare de Montignies

*Ci-dessous la locomotive n° 452 devant la plaque
tournante de la remise de Renory.
A gauche, le machiniste Jules Humblet
A droite, le chauffeur Jules Dethier*



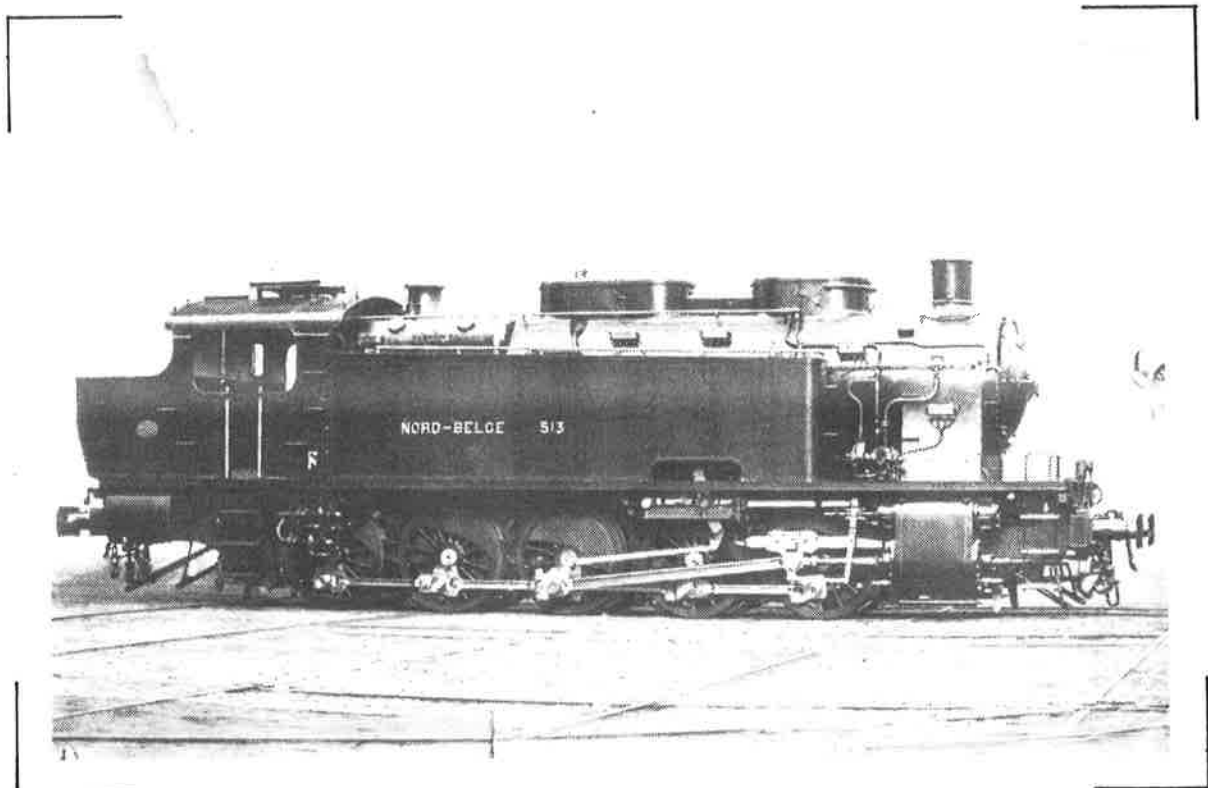
Les locomotives n° 421 à 455 étaient absolument semblables à celles de la série 4.061 à 4.340 du Nord français (140 A). Remarquables engins de traction pour les trains lourds de marchandises, ces 2-8-0 à roues de 1,55m arrachaient facilement 1600 T en rampe de 5 mm par mètre. Elles étaient aussi utilisées à la remorque des express lourds et avaient été surnommées les boeufs pour exprimer symboliquement leur puissance au démarrage. Elles étaient compound à quatre cylindres, étaient équipées du surchauffeur schmidt, de l'ACFI, du frein direct et du frein Westinghouse. Les 35 exemplaires avaient été construits par Cockerill de 1927 à 1931. Ils furent tous incorporés dans le parc de la SNCB et devinrent le type 48. Affectées aux remises de Montignies et de Liège, ces belles machines ont toujours assuré un excellent service. Elles développaient 1470 ch et pesaient 86,5 T.

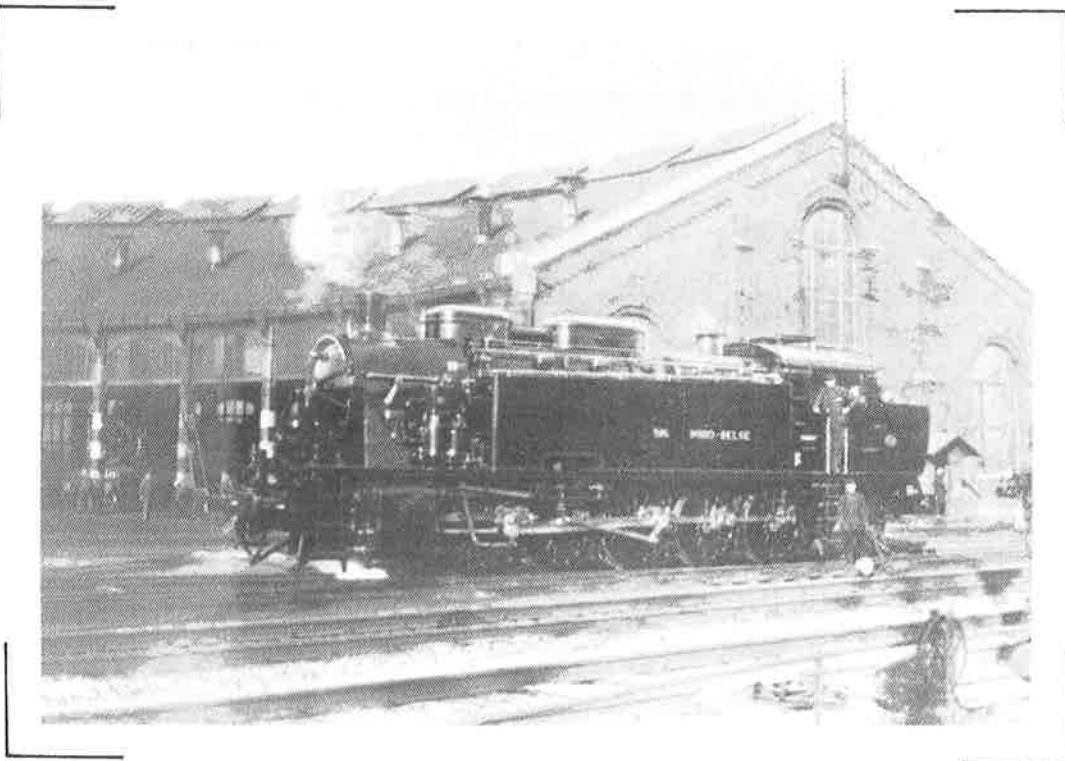


Ci-dessus, locomotive 504 à la remise de Renory

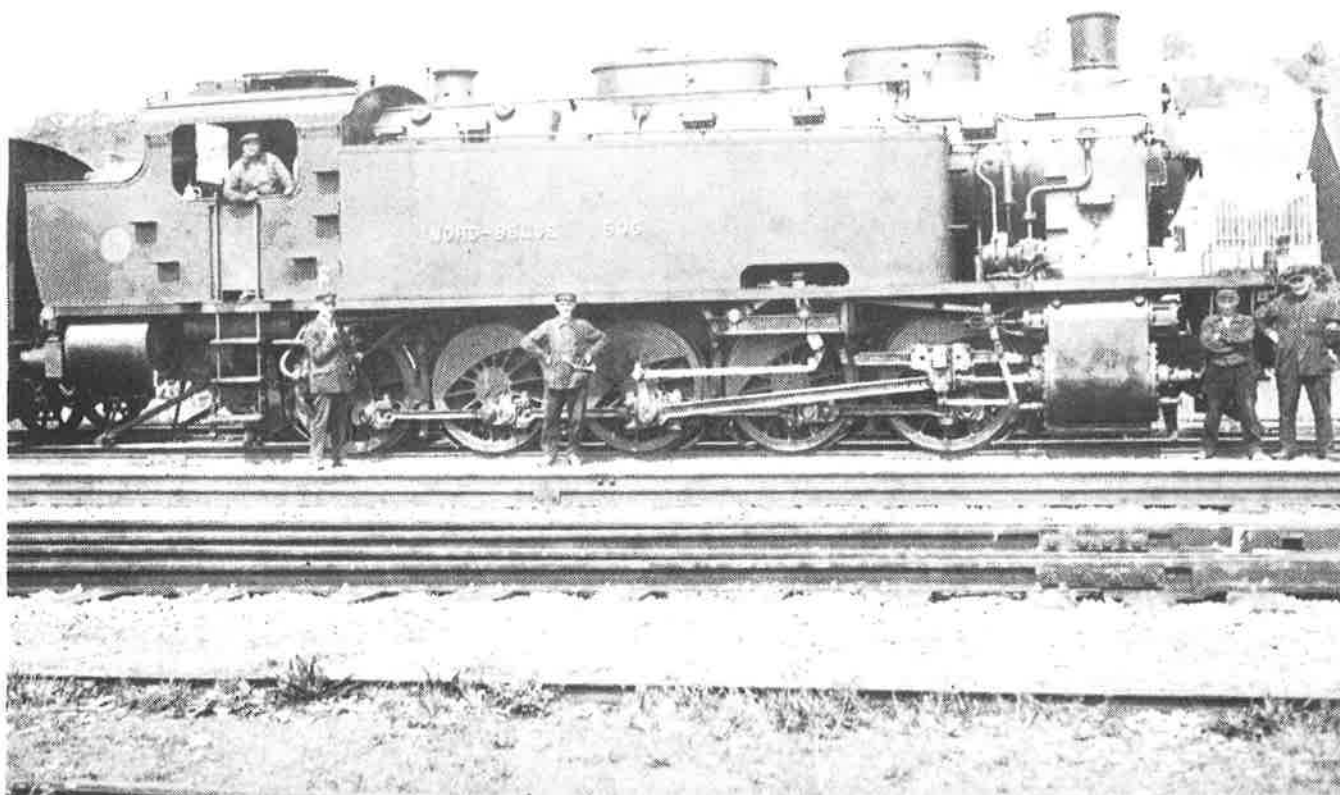
Les puissantes "Ten Coupler" de la série 501 à 520 assuraient les manoeuvres lourdes. La SNCB en fit le type 99 et les affecta, entre autres, aux services des allèges sur les plans inclinés de Liège et aux services de débranchement dans le triage d'Anvers Nord. Elles servirent aux remises de Liège, Montzen et Anvers Dam.

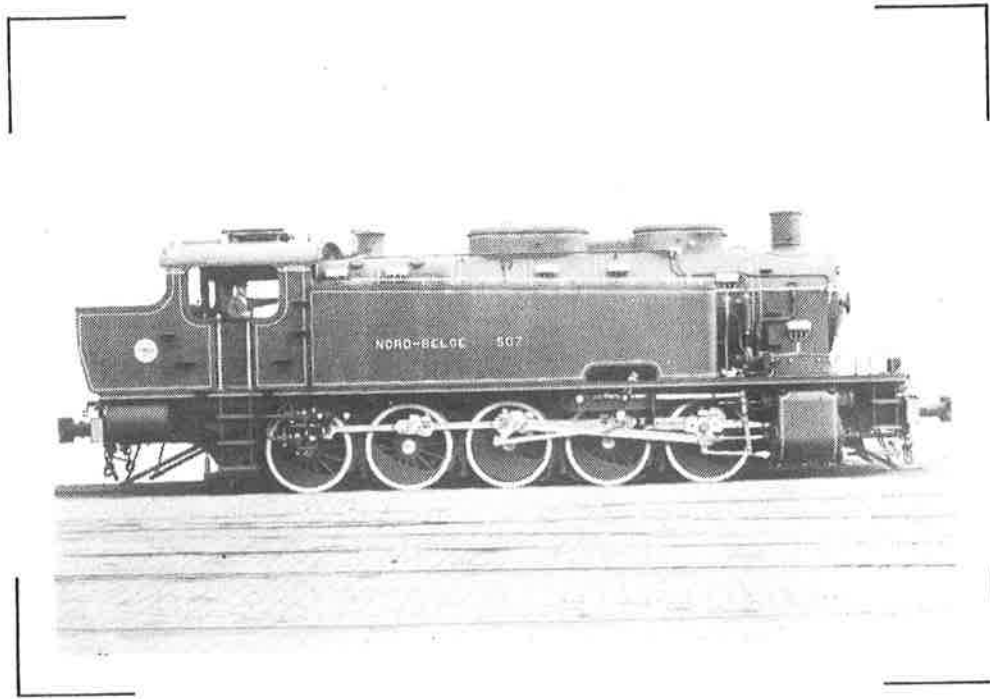
Ci-dessous, locomotive 513 futur 99013



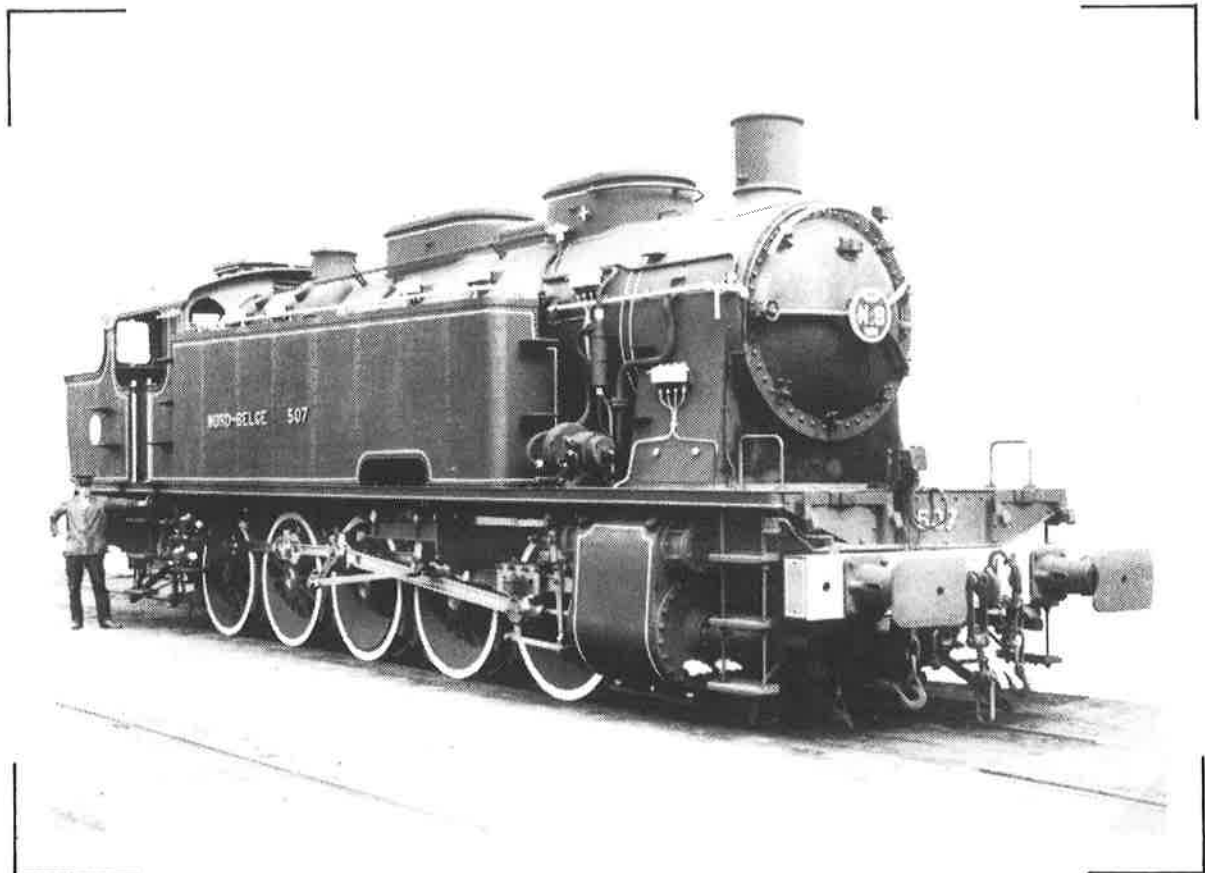


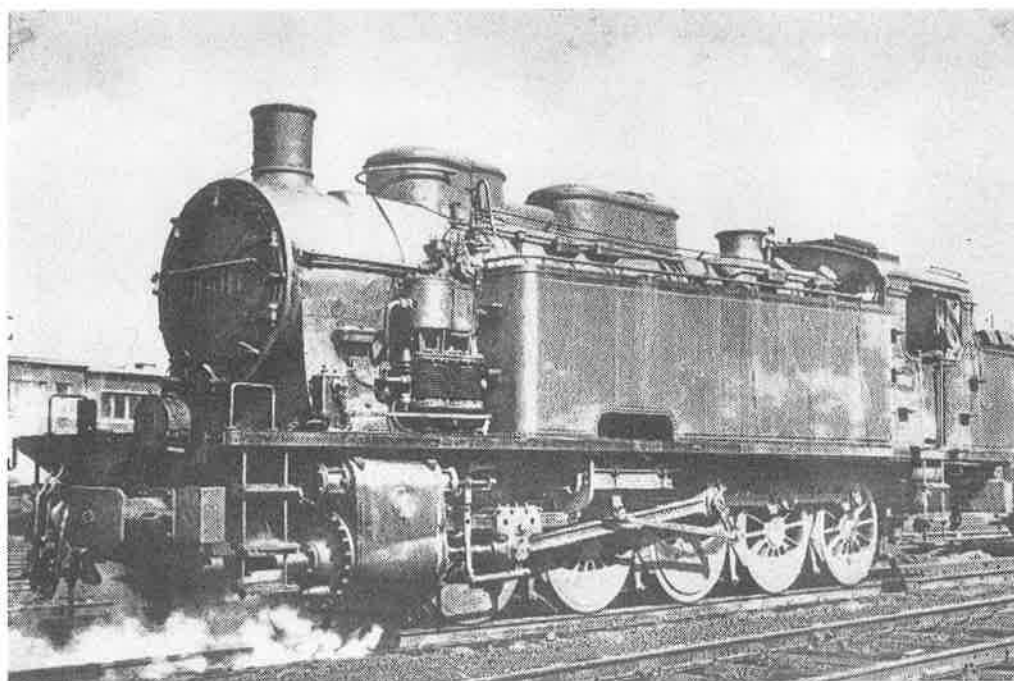
*Deux vues de la locomotive 506
Ci-dessus, à Renory devant la remise
Ci-dessous, sans doute à Liège*



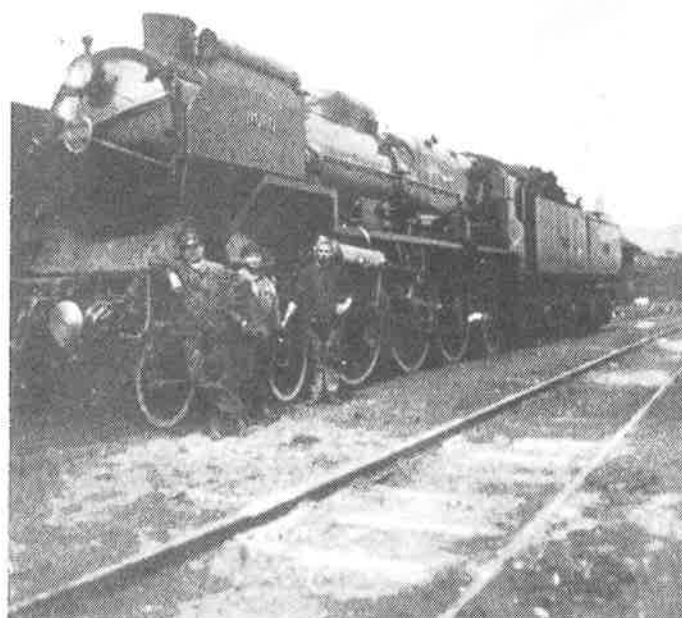


Deux vues de la locomotive 507, probablement à sa sortie de l'usine Cockerill.





Locomotive 99011 à Liège prête à assurer son service de pousse aux allèges sur les plans.

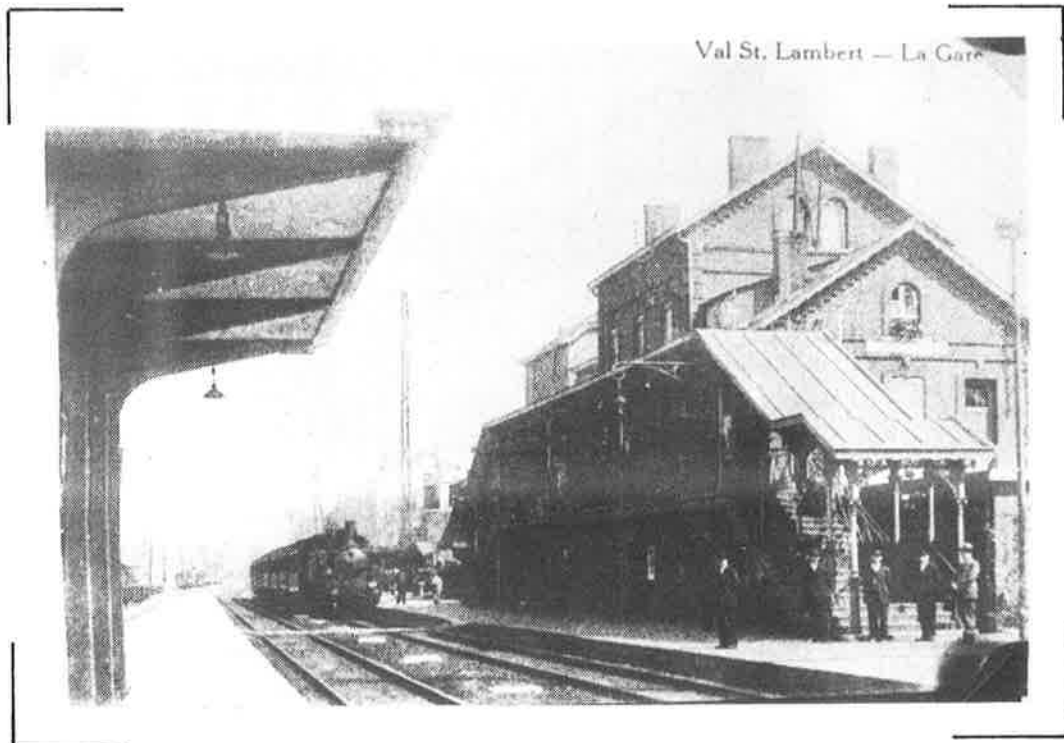


*Locomotive du type 231 du Nord français
cette photo la représente prétendument en gare d'Engis
mais sans certitude*

Quelques gares de la ligne NORD-BELGE



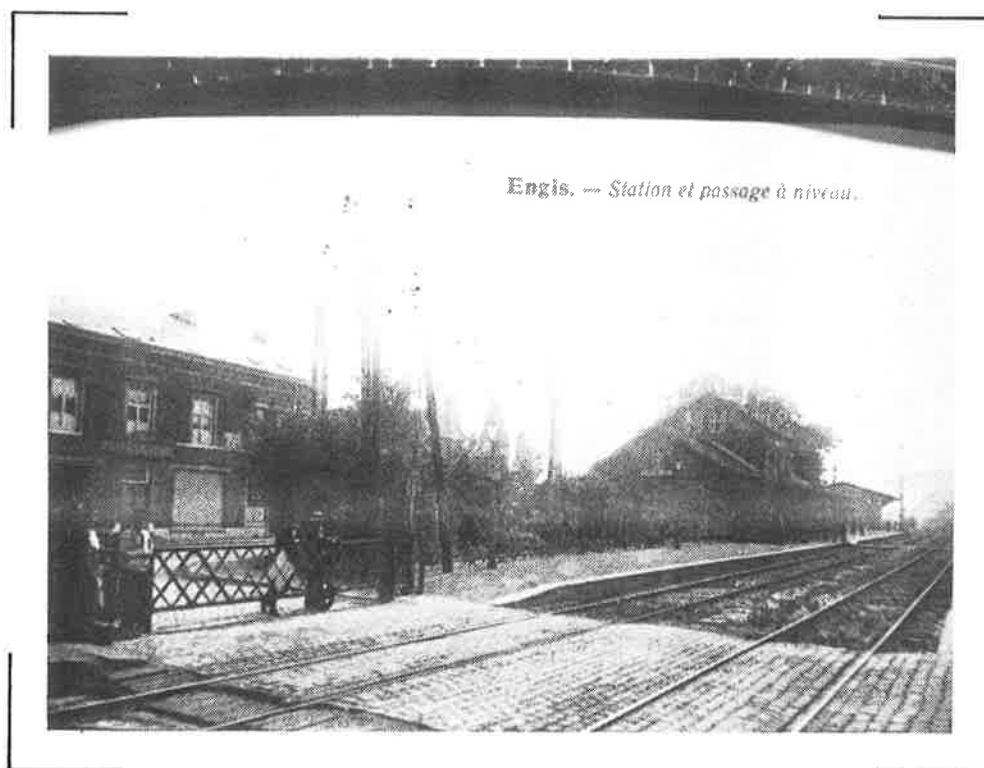
Liège Longdoz, tête de ligne



Val Saint-Lambert avec un type 24 à quai



Engis en 1902



Engis en 1927



La gare de Huy



La gare de Namur



Charleroi La Station.

La gare de Charleroi

CHEMINS DE FER DU NORD
Eaux Minérales Ferrugineuses
Établissement Thermal
SPA
Résidence Royale

ESTERRE
POUNON
 HYDROLOGIE

EXCURSIONS
CASINO OUVERT TOUTE L'ANNÉE
 COURSES DE CHEVAUX (100 000 DE PRIX) - THÉÂTRE
 TR. AUX PIGEONS (50 000 DE PRIX) - VÉLODROME
 LAWN-TENNIS - CORSD VÉGÉTALE - BÂTIMENTS DE FLEURS

PARIS À SPA		SPA À PARIS	
CLASSE	PRIX	CLASSE	PRIX
1 ^{re}	12 00	1 ^{re}	12 00
2 ^e	8 00	2 ^e	8 00
3 ^e	5 00	3 ^e	5 00
4 ^e	3 00	4 ^e	3 00
5 ^e	2 00	5 ^e	2 00
6 ^e	1 50	6 ^e	1 50
7 ^e	1 00	7 ^e	1 00
8 ^e	0 75	8 ^e	0 75
9 ^e	0 50	9 ^e	0 50
10 ^e	0 30	10 ^e	0 30

TRAJET EN 7 HEURES
 Prix des Billets de Paris à Spa (Billets d'aller et retour inclus)

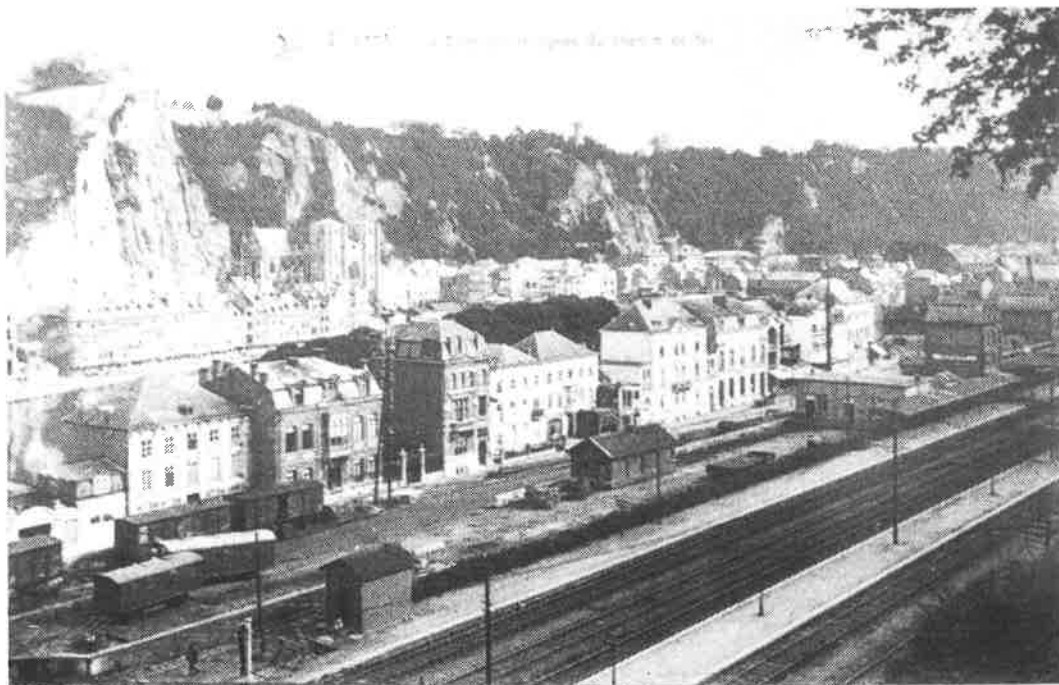
IMP. HENRI LAFONT, 10, Rue de Valenciennes, PARIS

Affiche publicitaire pour la Ville de SPA



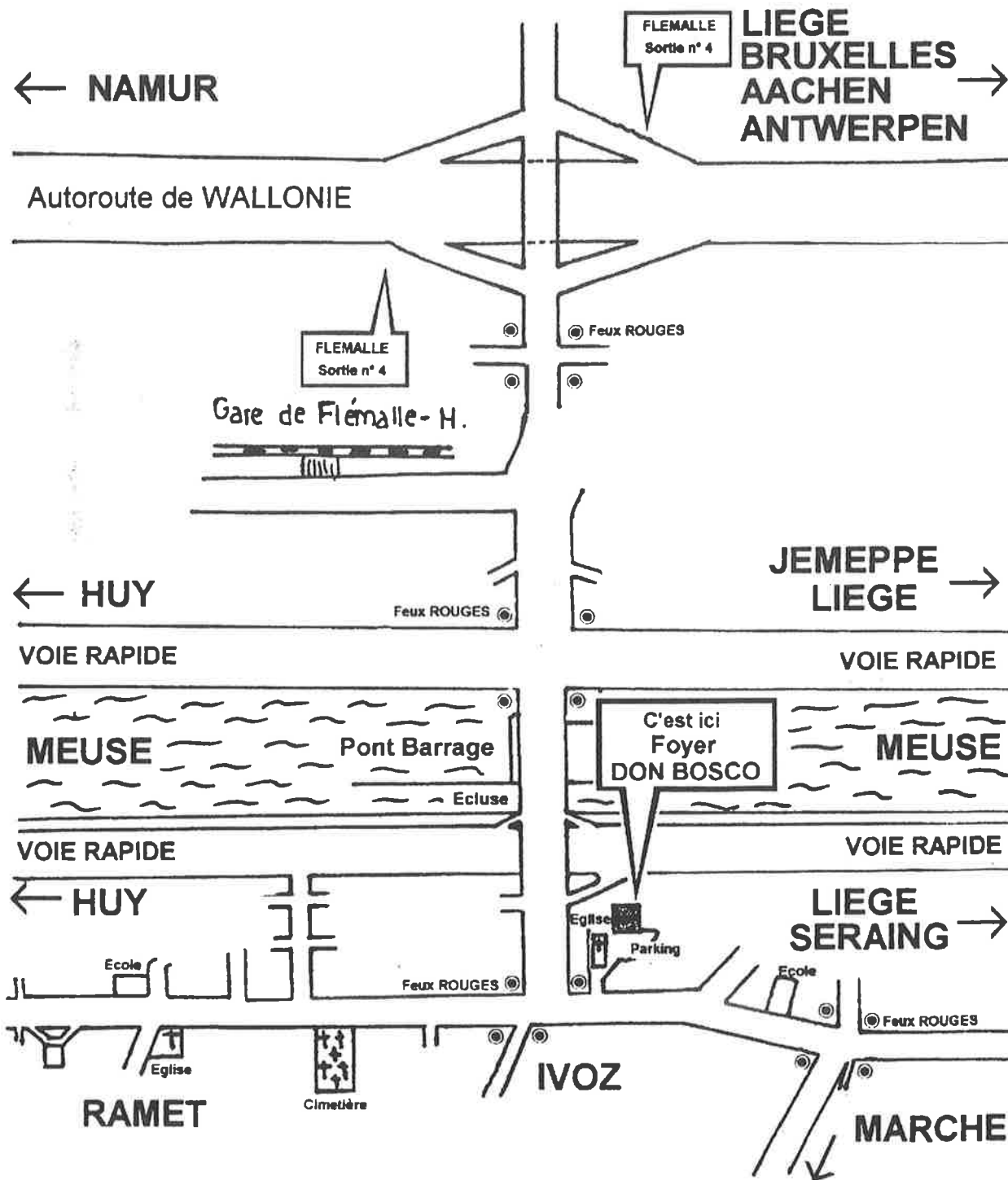
Affiche publicitaire pour DINANT

DINANT . Vue générale et chemin de fer



Colloque organisé par le PHILA-CLUB FLEMALLE

Sujet : Le NORD-BELGE



Programme du colloque :

9H30 : accueil

10H00 : début du colloque avec interventions de Mrs Deneumostier (historique du Nord-Belge), Lambou (signalisation et spécificité du Nord-Belge), Cassart (souvenirs d'époque et vie des cheminots du Nord-Belge), Toulieff (gares et tracés des lignes, raccordements privés).

12H30 : pause repas (réservez s.v.p.)

14H00 : reprise du colloque avec interventions de Mrs Herman et Toulieff.

Petite exposition d'objets du Nord-Belge (objets personnels des cheminots du Nord-Belge, affiches, cartes postales de gares et cartes des tracés de lignes.

Il sera possible d'échanger entre collectionneurs. Mr Yves Janssens, négociant liégeois bien connu, sera aussi présent. Le colloque bénéficie du soutien de la SNCB, de la collaboration du Musée des chemins de fer de Kinkempois, et de Mme Sauer ainsi que de nombreux philatélistes que nous tenons à remercier bien sincèrement, tout spécialement Mr Lambert.

En résumé : ne manquez pas le colloque NORD-BELGE du 1er octobre à Yvoz-Ramet, salle Don Bosco. (voir le plan)

Réservation repas (*)

Il vous est possible de choisir entre deux plats :

Boulets/frites 300 FB

Assiette froide 250 FB

Dessert : portion de tarte aux fruits 50 FB

Les boissons ne sont pas comprises

(*) Autres possibilités : apporter votre lunch ou dîner dans l'un des trois restaurants du coin

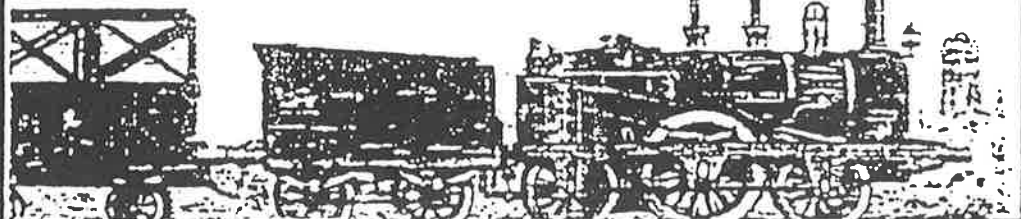
Nous ne pouvons rien garantir aux personnes qui auront omis de réserver.

Au sujet de la réservation, verser la somme représentant le montant de vos souhaits au CCP 000/1517160-80 du Phila Club, rue Fays 149 à Yvoz-Ramet.

Nous vous attendons avec impatience ! A bientôt.

CLUB DES CHEMINOTS PHILATELISTES LIEGEOIS

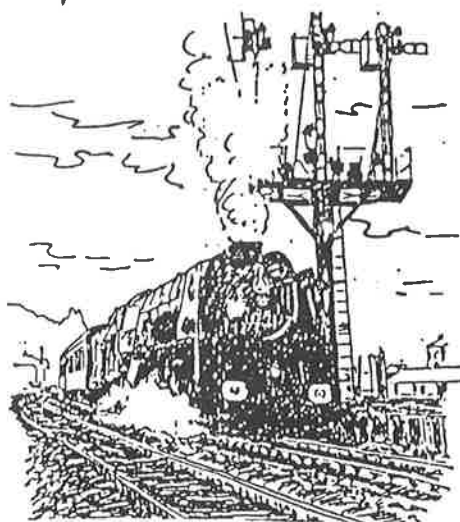
Vous invite tous les premiers mardis de
chaque mois à sa réunion mensuelle qui
se tient au Mess du personnel de la gare
de Liège Guillemins dès 19h.



Président : Magnette André 40 Rue Tanixhe 4020 Bressoux
Secrétaire: Stas Michel 14 Rue Croix Chabot 4530 Villers-le-Bouillet
Trésorier : Barriaux Xavier 440 Chaussée d'Alsemberg 1180 Bruxelles

Jean Dengis réalise pour vous,
tous modèles, tous sujets ..
Locos, trams, maisons, rues,
portraits, animaux

Consultez-moi
au 041/631295
Ceci sans engagement !
Exposition permanente au
MUSÉE ATF



MUSEE DES TRANSPORTS EN COMMUN DU PAYS DE LIEGE

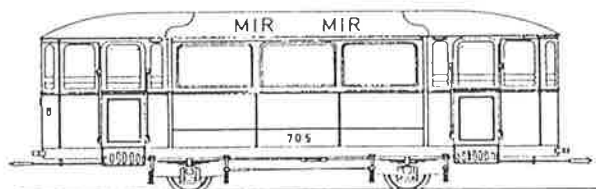
9, Rue Richard Heintz 4020 Liège (à proximité de l'Hôtel de Police de Natalis)

BUS : 4, 26, 28, 31, 64, 65.

Ouvert les samedi, dimanche
et jours fériés de 14 à 18h
du 11 avril au 18 octobre 92

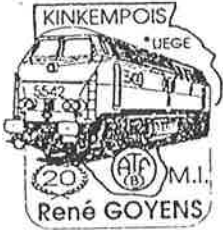
Pour tous renseignements :

Service des relations publiques
de TEC Liège - Verviers
Tel : 041 / 67.00.64



Familleureux 1926
E. O. 701 à 712
T. U. 701 à 712
T. U. 705

En vente à la boutique du Musée



Le pin's commémoratif crée à l'occasion de la mise à la retraite de René Goyens, instructeur à Kinkempois, est maintenant disponible. Un seul pin's par personne étant donné qu'il n'en existe que 300 exemplaires dont 50 sont recouverts d'epoxy et le reste non recouvert.

Référence : avec epoxy : Sp Goyens epoxy
sans epoxy : Sp Goyens naturel

Prix du pin's : 400frs

Dans la collection "Locomotives en Belgique" sont toujours disponibles les numéros suivants :

- 0 : 6041 seconde édition
- 1 : 5528 une trentaine d'exemplaires
- 3 : 1801 livrée d'origine bleue
- 4 : 1802 livrée d'essai unique
- 5 : 1803 livrée actuelle
- 6 : 5922 livrée jaune
- 7 : 201001 livrée Expo 58
- 8 : 7383
- 9 : 12004 vapeur
- 10 : 10021 vapeur
- 11 : 5542 livrée bleue
- 12 : 2383 livrée bleue allège électrique de Liège
- 13 : 204004 dernier gros nez

Suite à un retard de notre part, les prochains pin's sortiront vers début août 1994.

Ils seront au nombre de 6 à savoir :

- 5001 diesel bleue
- 6215 diesel jaune
- 81123 vapeur
- 348 automotrice triple
- 5147 diesel jaune
- 4609 autorail

Pour commander : N° du pin's ou de la loco

Prix : 150 frs par pin's + 50 frs de port (de 1 à 10 pin's)
auquel il faut ajouter 120 frs si par recommandé.

Numéro de compte : 068/2122158-19 de ATF Kinkempois

Toujours disponible : le pin's du 150ème anniversaire des Plans inclinés de Liège : 200 frs

Au Musée sont également disponible d'autres pin's ferroviaires, trams liégeois et vicinaux, sur Liège, etc....

En vente à la boutique du Musée

PIN'S TRAMS LIEGEOIS

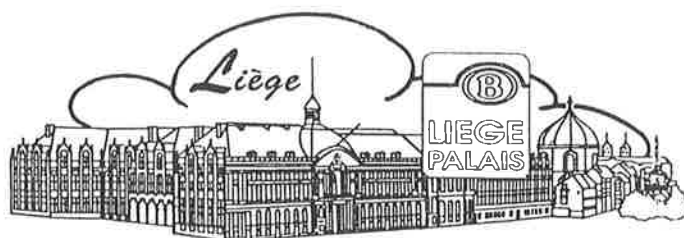


Le Musée de Kinkempois est dorénavant le seul dépositaire des pin's concernant les trams liégeois. Les 3 précédents pin's sont toujours disponibles au prix de 150 FB/pièce. (+ 50FB port ou 170 FB en Recommandé.

NOUVEAU

Nous vous annonçons la sortie imminente du 4ème pin's de cette collection. Il concerne la traction chevaline. En 9 couleurs et 350 exemplaires.

Vous pouvez le réserver dès maintenant. Il vous sera expédié dès sa réception (après le 15 août 94). Prix : 150 FB + port.



Le Musée de Kinkempois vous informe de la sortie du plus grand pin's de Belgique. (90 mm de long)

Ce pin's, réalisé avec l'accord de la SNCB pour le logo, sera disponible en 200 exemplaires (100 doré et 100 argenté).

Il représente le Palais des Princes-Evêques de Liège sur lequel est fixé un deuxième pin's avec le logo SNCB et la mention Liège Palais. Il sera vendu au prix de 500 FB + 50 FB port (ajouter 120 FB supplémentaires si recommandé)

Il sera disponible après le 15 août 94.

RESERVEZ-LE DES MAINTENANT !!!

SERIE TRES LIMITEE

En vente à la boutique du Musée

LIVRES

			Prix	Port
Histoire des voies ferrées	ATF		250	90
Ligne 37 Angleur à Verviers	HENRARD		840	90
Landen-Statte	GTF		750	90
Chemin de Fer des 3 frontières	GTF		370	50
Frontières électriques SNCB	GTF		460	50
50 ans de matériels voyageurs II	GTF		2250	240
Tramways au Pays de Liège II	GTF		2700	280
Histoire dans la vallée du Geer			450	90
Descriptifs vapeur 1938	ATF	TLV 38	50	25
Retro 66/91	Ed. HK	RET HK	1690	
Les Plans Inclinaés de Liège	LEJEUNE JR	PI FL	390	
Le rail passe par Liège	GTF	RPL	1140	100

Calendrier 1990 ATF	30
Calendrier 1991 ATF	30
Calendrier 1993 ATF	30
Calendrier 1994 ATF	50
Autocollant ATF	20

CARTES FERROVIAIRES

Ref	Titre	Prix
CF 1	150 ans Ostende-Cologne	160
CF 2	Région Verviers-Eupen-Aachen en 1942	160
CF 3	SNCB Développement maximum 1835-1993	160
CF 4	Province de Liège Devel Maxi rectifié 1838-1993	160
CF 5	Devel Maxi lignes électriques urbaines 1936/37	160
CF 6	Carte détaillée lignes trolleybus Liège	160
CF 7	Carte Maxi chemins de fer africains	160
CF 8	Réseaux urbains liégeois 1940 et 1956 format A4	30
CF 9	Devel maxi réseaux ferrés région Seraing-Bassenge	130
CF 10	Tracés des lignes Nord-Belges 1848 à 1941	130
CF 11	Réseaux Trams-Trolley-Bus Moscou 1974	160
CF 12	Devel maxi Rail Borinage-Mons-Centre-Namur	160
CF 13	Réseaux trains et autobus Berlin 1939	160
CF 14	Tramways Vienne 1936	160
CF 15	Tramways et autobus Paris et Banlieue 1926	160
CF 16	Trams-Trolleybus-Bus Londres 1934	160

En vente à la boutique du Musée

PHOTOS

D'après les posters de Gustave Ptascynski 50 frs

En gras : nouveautés

VAPEUR : 1002 - 10021 - 29061 - 12004 - 57059 - 98045 - 99011 -
81106 -

DIESEL : 5001 - 5505 - 5534 - 5147 - 5212 - 204004 - 201004 -
6047 - 6041 - 6035X - 5922 Vennbahn - 201001 Vennbahn -
201010 - 6215 bleue - 6215 jaune - **TEE Diamant** -
215 DB rouge - **215 DB bleue** - **TEE Saphir** -

ELECTRIQUE : 2741 - 1605 - 2383 - 2208 - 140003 - 2024 - **2557** -
2302 - **123065** - **122019** -

AUTORAIL : 4509 - 551.17 - 551.48 - **603.05** -

AUTOMOTRICE : 346 - 311 triple - 345 - 208 - 674 - **Postale** -
1935 verte - **1935 bleue/ crème** -

Vapeur 12004 et diesel 6041 à Kinkempois format 30 x 40 cm 250 F

Photos de gares en N/B sur panneau en bois

format 30 X 40 (au Musée) 300 F

Disponibles : Pepinster - Nessonvaux - Verviers C -Herve -
Liège Palais - Liège Guillemins -

CARTES POSTALES

Vapeur Le Belge	50 F
Vapeur Type 1	50 F
Electrique Type 2101	50 F
Automotrice 902	50 F
Vapeur 50.3666 Vennbahn	25 F
Vapeur NS	30 F

DIVERS

LIVRES

Les chemins de fer au rendez-vous de Bruxelles

Il s'agit de la reproduction de la brochure du stand " chemin de fer " de l'exposition de Bruxelles en 1958. On y trouve les photos et la description des différents modèles ferroviaires exposés à cette occasion, et un exposé sur les chemins de fer à cette époque. C'est le temps des " golden sixties " qui s'amorce, avec son optimisme, ses incroyables naïvetés, sa croyance en un perpétuel progrès. Cette brochure constitue un document irremplaçable sur les chemins de fer de cette époque.

100 FB

Le chemin de fer avant le chemin de fer. par J.P. Hamblenne

Si le rôle de Stephenson dans l'invention des chemins de fer est capitale, il serait faux de penser que l'ensemble des éléments qui constituent l'invention soient apparus à son époque. Les anciens connaissaient la force de la vapeur, et le rail était utilisé depuis longtemps dans les mines.

Dans cette plaquette, l'auteur s'attache à retracer la "préhistoire" du chemin de fer. En remontant jusqu'à l'Antiquité, il expose le développement de la route et du rail, tente un historique de l'utilisation de la force expansive de la vapeur, pour terminer par une courte biographie de Georges Stephenson.

50 FB

Envois contre virement du montant correspondant au CCP :
000-0560212-37 Bruxelles de Jean-Pierre Hamblenne BP 1446
B-1420 Braine l'Alleud Belgique.

Monsieur Laurent possède une trentaine de cassettes professionnelles de trains en langue allemande et anglaise. Ces cassettes ont été achetées chez un spécialiste anglais et ne sont pas distribuées en Belgique et en Allemagne. Prix d'achat entre 1000 et 2500 FB neuves. Prix de vente aux environs de 500 FB la plupart.

Une liste peut être obtenue contre l'envoi d'une enveloppe timbrée adressée à :

Mr René LAURENT
Avenue Gilson 90
B-6810 Izel

U.E.H.

HISTOIRE D'UN SAUVETAGE

Mi-avril 94

Un soir d'avril, le téléphone retentit.

Serge Vanderlin, ami du musée qui tient un commerce de modélisme ferroviaire à Ottignies, me demande si par hasard le musée serait intéressé par du matériel historique qui va bientôt être détruit si personne ne veut le récupérer.

L'endroit : les anciennes Usines Henricot à Court Saint-Etienne, près d'Ottignies.

Ces usines ont fabriqué du matériel ferroviaire pour le monde entier et notamment les bogies de nos type 55 diesel ainsi que les attelages des automotrices SNCB de la première génération. Plusieurs tonnes de moules sont disponibles et attendent leur sauvetage.

Ces usines étaient reliées au chemin de fer et d'ailleurs, la gare de Court St Etienne, qui possédait plusieurs voies de garages à destination des Usines Henricot, a ses voies principales qui séparent les usines en deux parties.

Le musée, particulièrement intéressé par ce patrimoine, doit vite prendre une décision.

Première disposition : se rendre compte du matériel à sauver, le repérer et prendre nos dispositions pour l'évacuer.

Rendez-vous est pris avec Serge qui de son côté va contacter le responsable du Patrimoine Stéphanois, Monsieur Walgraffe, pour une visite des usines le dimanche suivant.

17 avril 94

A mon arrivée à Ottignies, Serge me prend en charge et m'emmène à l'usine Henricot où Monsieur Margraffe nous attend.

L'usine que nous visitons est l'usine I. Dans celle-ci était réalisé les grosses pièces de fonderie telles que les bogies, les conduites spéciales pour le nucléaire, en bref toutes les pièces massives.

A partir d'un moule central et en y ajoutant des noyaux complémentaires pour créer les vides (parfois, plus d'une centaine de noyaux), on va réaliser un moule creux dans lequel sera coulé le constituant du moule.

C'est ainsi que nous repérons divers bogies dont le dernier qui fut réalisé chez Henricot. Des dizaines de pièces diverses ont été notées pour sauvegarde.

Maintenant que le repérage était fait, encore fallait-il pouvoir avoir les moyens logistiques de récupérer ce matériel et de le mettre à l'abri. Après avoir évalué le poids total à environ 25 tonnes, il fallait trouver le moyen de transport, de levage et de rapatriement.

20 avril 94

Je contacte le Patrimoine Ferroviaire SNCB à Bruxelles et par l'intermédiaire de Monsieur Thiry, sous/chef aux Services Généraux à qui je transmets le problème et les besoins logistiques de cette opération de sauvetage de matériel historique.

Pour la remorque du train, notre vaillante 6041 préservée par le Patrimoine Ferroviaire dans les ateliers de Kinkempois peut l'assurer.

Pour le transport du matériel, une demande de 3 wagons Ks (wagons plats à ranchers) pour le transport des bogies repérés et 4 wagons Gbs (wagons fermés à portes coulissantes) pour les dizaines de pièces repérées comme les moules d'attelages automatiques, les coeurs d'aiguillages, les lames d'aiguillages, les aiguillages, les boîtes d'essieux, etc.....

Le travail de récupération devant durer deux jours, il était impératif de trouver le logement pour tous ceux qui allaient oeuvrer. La solution fut d'adjoindre une voiture-couchettes au train. Une I5-Bc fut donc jointe au convoi pour le personnel. Le Patrimoine Ferroviaire étant intéressé également par ce matériel historique, la destination finale pour protéger ce matériel était trouvée. Ce serait Haine Saint-Pierre, lieu où la SNCB stocke le matériel historique.

6 mai 94

Confirmation nous est donnée pour le matériel de transport.

La date pour ce sauvetage est fixée aux 14 et 15 mai.

Après avoir obtenu l'accord des autorités communales de Court St Etienne, de la curatelle s'occupant de la faillite Henricot en l'occurrence Maître Absil, du Patrimoine Stéphanois, tout était presque prêt. Il nous manquait cependant les moyens de levage et de transport sur les lieux.

Pour la grue, par l'intermédiaire de Francis Vanderlin, frère de l'autre et président du C.F.O. (Club Ferroviaire de l'Ouest) et également ami du musée, nous nous sommes mis en rapport avec la firme Mathias Frères à Villers-la-Ville spécialisé dans le transport de grumes et possédant notamment un camion équipé d'une grue mobile.

Pour le transport entre les deux usines, notre ami et collègue Daniel Heuschling se proposa de venir avec le camion avec plateau élévateur de la firme Colub et ce à titre bénévole et gratuit. Nous avons le personnel, des sympathisants et des amis en majorité. Nous étions fin prêts.

13 mai 94

Cette journée fut consacrée à la préparation du train en vue de notre voyage du lendemain .

14 mai 94

Après une nuit de sommeil, nous nous présentons à 5h du matin à Kinkempois, lancement de la 6041, chargement des valises et autres, embarquement du personnel et nous partons à la lueur de l'aube pour une journée que nous savons déjà qu'elle sera pénible au vu du travail à effectuer.

Départ : 6.00 Kinkempois, 7.00/7.06 Namur, Ottignies 7.40

évolution de la 6041, Ottignies 8.08, Court St Etienne 8.13 sur le raccordement n° 2 Henricot.

Après un voyage sans problèmes, un arrêt non prévu à Gembloux pour un IC, nous arrivons à pied d'oeuvre à Court. Placement de la rame et évolution de la 6041 pour le retour, le soir à Ottignies où nous garerons la machine et la voiture-couchettes, nous sommes prêts dès 9.30 à travailler sur le site de l'usine I.

La majeure partie de la journée se passera à charger les pièces. Une équipe, avec la grue que nous avons louée, se charge des bogies. L'autre équipe se divise en deux, une partie triant et préparant le chargement sur le camion, l'autre moitié chargeant sur le camion et déchargeant dans ou sur les wagons en gare. Ginette et Désy nous accompagnant, elles prennent note des numéros des moules pour l'inventaire qui sera remis à la SNCB, au Patrimoine Stéphanois et au Musée.

A 17.00, nous cesserons le travail sur le site de l'usine I afin de nous rafraîchir et de nous préparer pour aller au barbecue préparé chez nos amis, les Vanderlin. Il nous faut d'ailleurs encore remercier Denise Vanderlin pour son accueil et sa présentation de la locomotive en riz.

Après une soirée riche en souvenirs de toutes sortes (ah, cette sangria) et bien arrosée, nos hôtes nous ramènent tous au train pour pouvoir profiter des heures de sommeil nous restant.

15 mai 94

Après un petit déjeuner pris à bord du train, nous manoeuvrons à nouveau la rame pour retourner à Court charger le matériel de l'usine II. Cette usine II est celle des petites pièces. Nous ferons une dizaine de voyages avec ces pièces qui seront chargées dans les wagons fermés après inventaire.

Après une journée riche en péripéties, certains se rappellent encore ces coeurs d'aiguillages portés par quatre hommes qu'il fallait descendre par un escalier de moins d'un mètre de large, et où nous sommes allés de surprise en surprise à tous les étages en ce qui concerne les pièces trouvées, nous devons penser à retourner. Le dernier chargement fut stocké à 16.15, le départ étant prévu à 16.45.

A l'heure dite, nous démarrions de Court en y laissant nos amis de la région. Nous partions fatigués mais conscients d'avoir fait oeuvre utile en sauvant ce patrimoine représentatif du savoir-faire des ouvriers de chez Henricot.

Tout ce qui était ferroviaire, à peu de choses près a été sauvé et est désormais protégé jusqu'au jour où il pourra être mis en valeur dans un musée ferroviaire national, nous l'espérons en tout cas.

Vu l'impossibilité de manoeuvrer un dimanche dans une formation telle que celle de Haine St Pierre, force nous était de faire une boucle pour pouvoir déposer les wagons à Haine et revenir à Kinkempois.

Retour : Court 16.45, Charleroi Ouest 17.21, Haine 17.44, La Louvière Sud 17.46/coupure du train/18.05, Luttre 18.29, Charleroi Sud 18.47, Namur 19.33, Kinkempois 20.33.

Le retour se fit avec la voiture-couchettes et un wagon fermé avec les pièces destinées au Musée de Kinkempois (moins d'une tonne) comprenant des coeurs d'aiguillages CFF (Suisse), des coeurs belges, des couvercles de boîtes d'essieux SNCB et SKF, des attelages automatiques de différents modèles et formats, etc....

Le seul reproche qui nous fut formulé fut le fait de sauver ce patrimoine 10 ans après la fermeture de l'usine.

Le Musée s'est crée, il y a 6 ans, est opérationnel depuis 3 ans, et a été averti 1 mois avant ce sauvetage de l'imminence du futur rasage de l'usine. Si chacun, conscient de son patrimoine, voulait prévenir soit le Patrimoine SNCB à Bruxelles, soit le Musée de Kinkempois, de la présence de matériels ferroviaires appelés à disparaître, on pourrait tenter d'en sauver un maximum.

REMERCIEMENTS

Le Patrimoine Ferroviaire Historique SNCB et tous les services
Michel Thiry pour l'aide appréciable

La gare de Liers

La gare de Kinkempois et son personnel

La gare d'Ottignies et son personnel

L'atelier de Kinkempois et son personnel

Monsieur Walgraffe, Président du Patrimoine Stéphanois et son comité

Monsieur Cosse, Bourgmestre de Court St Etienne et son administration

Maître Absil, Curateur des Usines Henricot

Monsieur Buchelot

Monsieur Wollants

Monsieur Stas

BENEVOLES

DESEILLE Didier

DETRY Albert

EVRARD Fernand

EVRARD Philippe

GRUNHAGEN Roger

MEERSCHOUT Philippe

VANDERLIN Arnaud

VANDERLIN Francis

VANDERLIN Hervé

VANDERLIN Serge

La famille VANDERLIN ,Denise et les filles

BASTIN Ginette

GRUNHAGEN Désy

FIRMES

COLUB Rue A de Cuyck,13 4000 Liège

HEUSCHLING Daniel de chez Colub

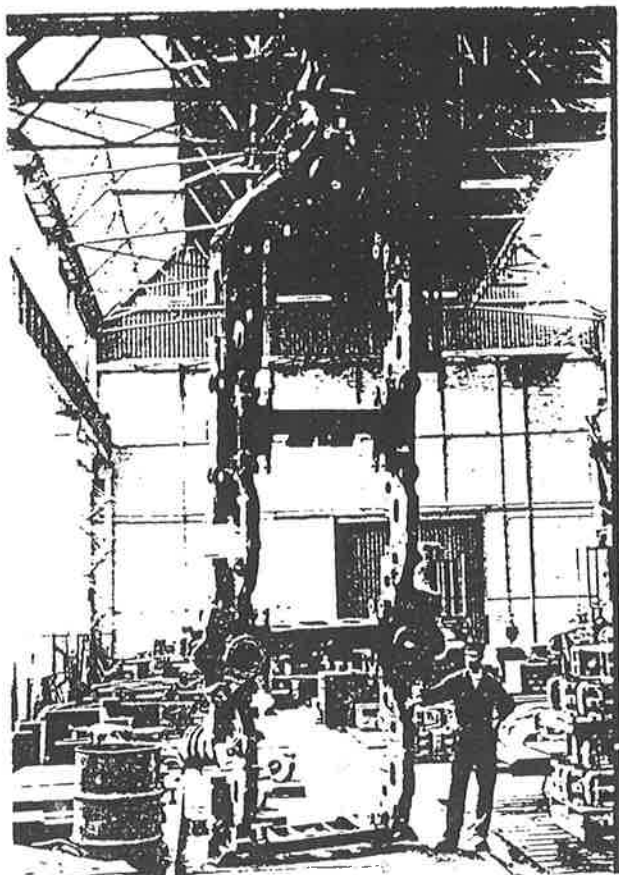
SPRL MATHIAS Frères Rue de Marbaix 1495 Villers-la-Ville

MATHIAS Michel pour sa dextérité

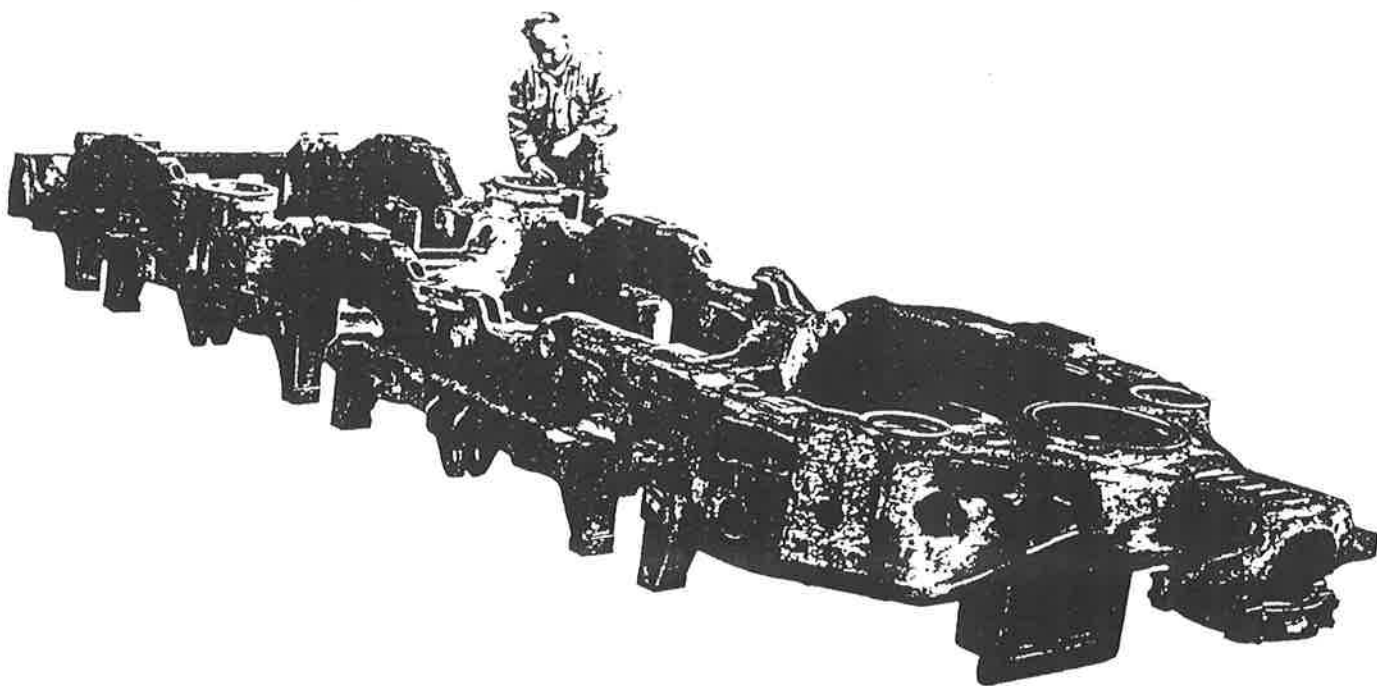
ENCORE UN GRAND MERCI A TOUS

LALLEMEND Ghislain

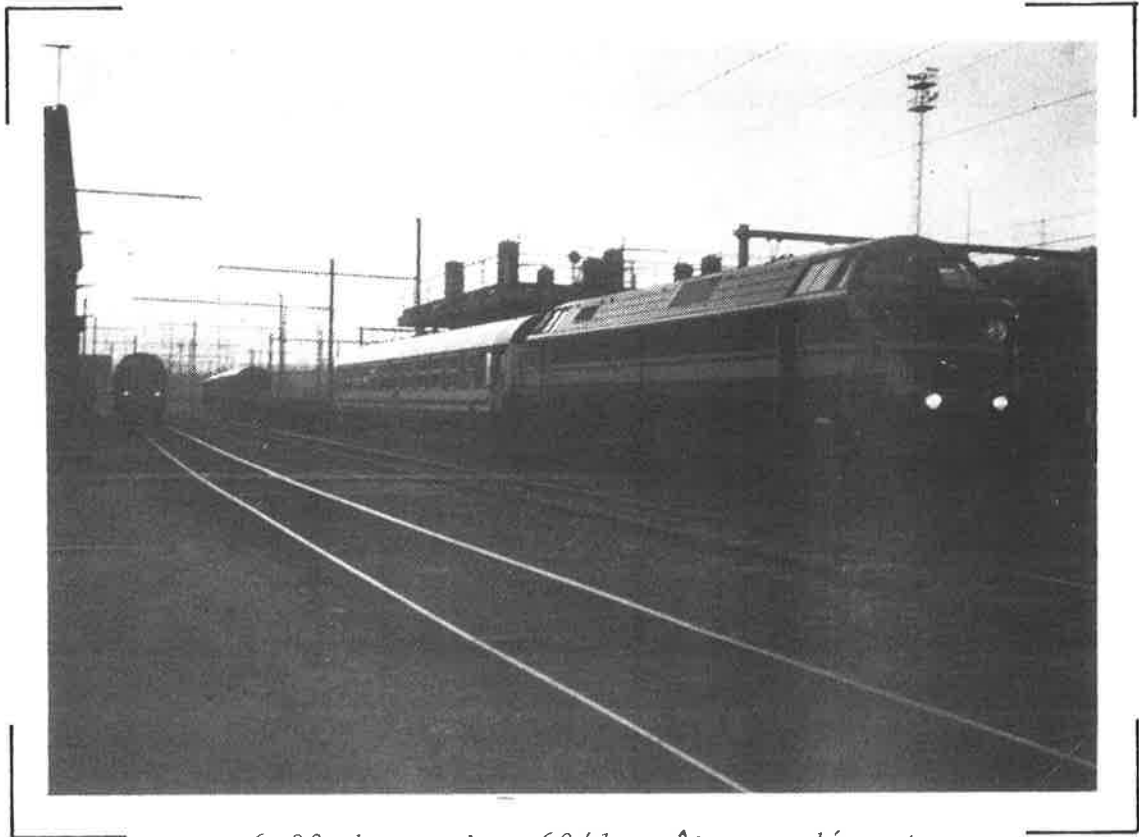
Président de l'ATF



*Châssis de bogie pour
locomotive à 3 essieux*



*Bogie à 3 axes pour
locomotive diesel-électrique*



6.00 du matin; 6041 prête au départ



Vue arrière sur le train



Arrêt imprévu à Gembloux



*La rame est garée à Court St Etienne
Le bâtiment à droite est l'usine Henricot n° 2*



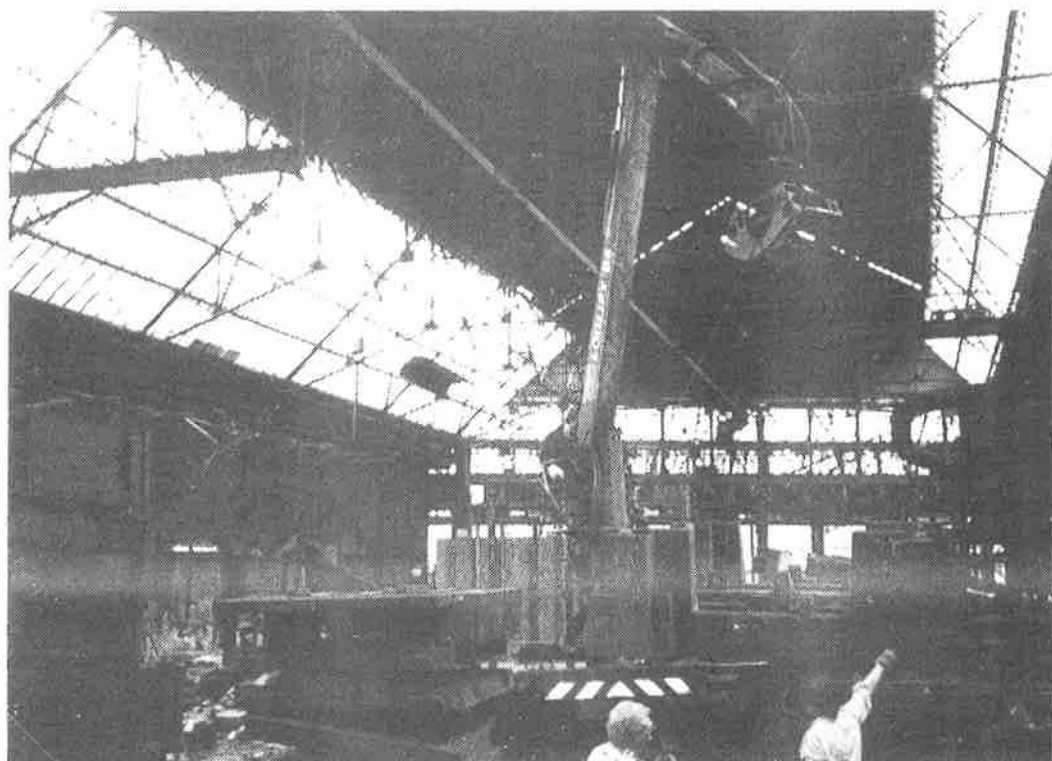
Façade de l'usine Henricot n° 2



*Triage dans les coeurs d'aiguillages
Didier, Philippe, Roger et votre serviteur au travail*



*Triage dans les noyaux et petites pièces
Serge, Philippe et Francis au travail*



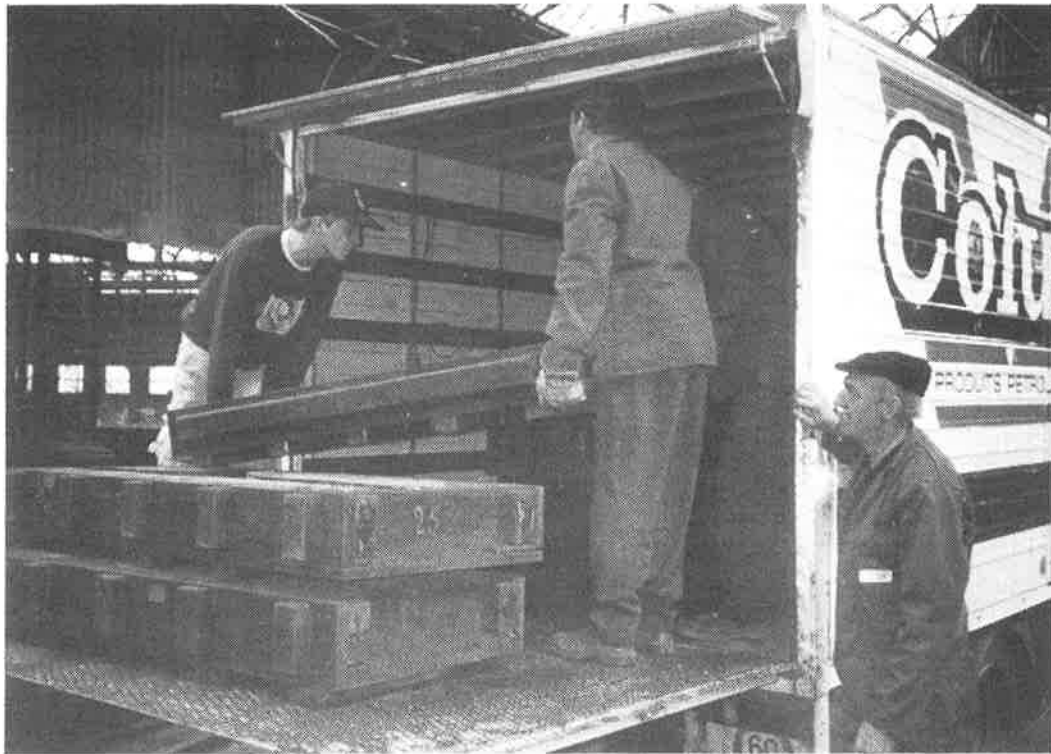
*Michel Mathias au travail avec sa grue
A certains endroits, moins de 5 cm entre grue et toiture*



*Chargement d'un bogie sur le camion
Francis à la surveillance*



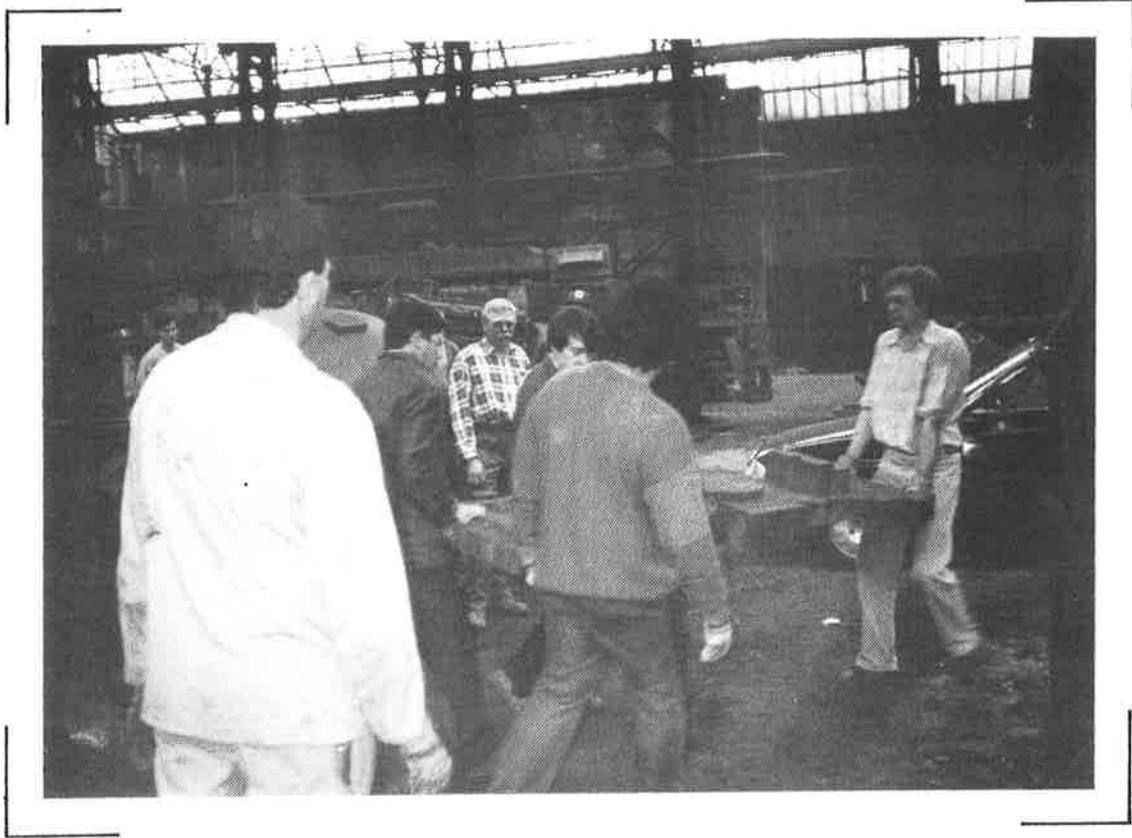
*Le bogie est chargé sur le camion
Francis, Philippe et Albert content*



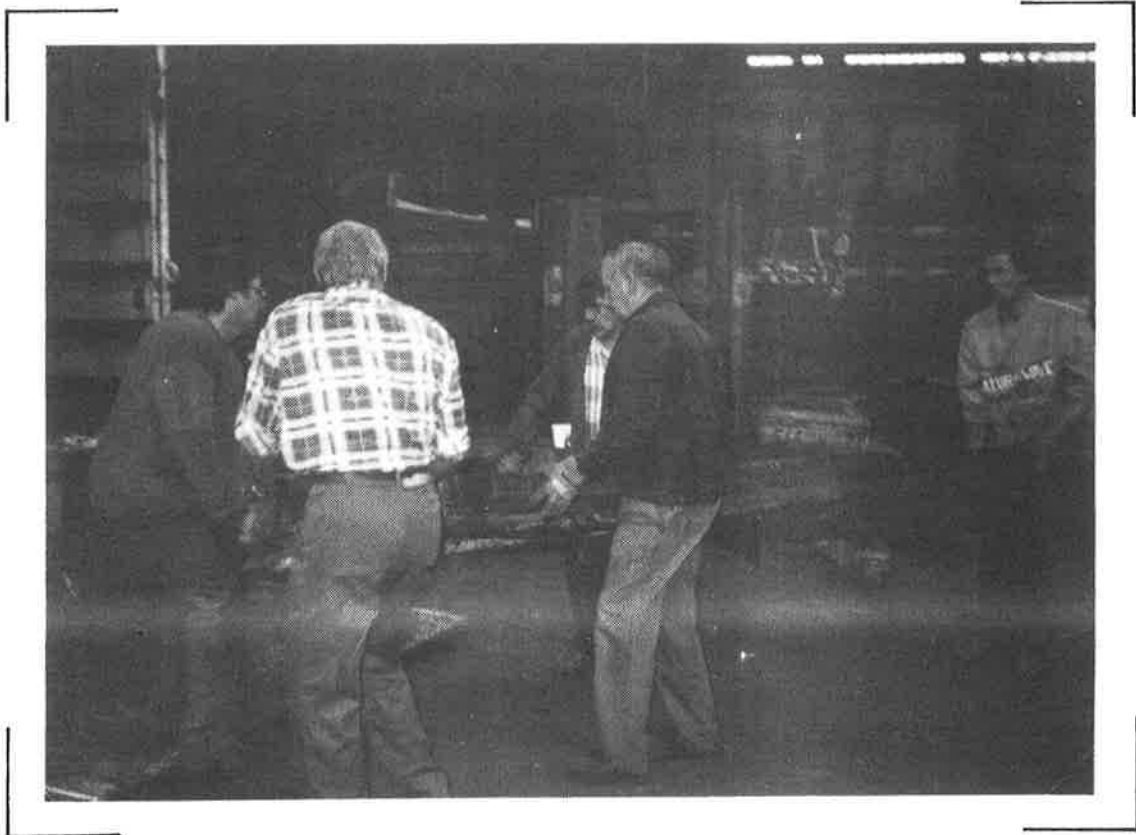
*Chargement des coeurs d'aiguillages
Hervé, Fernand et Daniel à la commande*



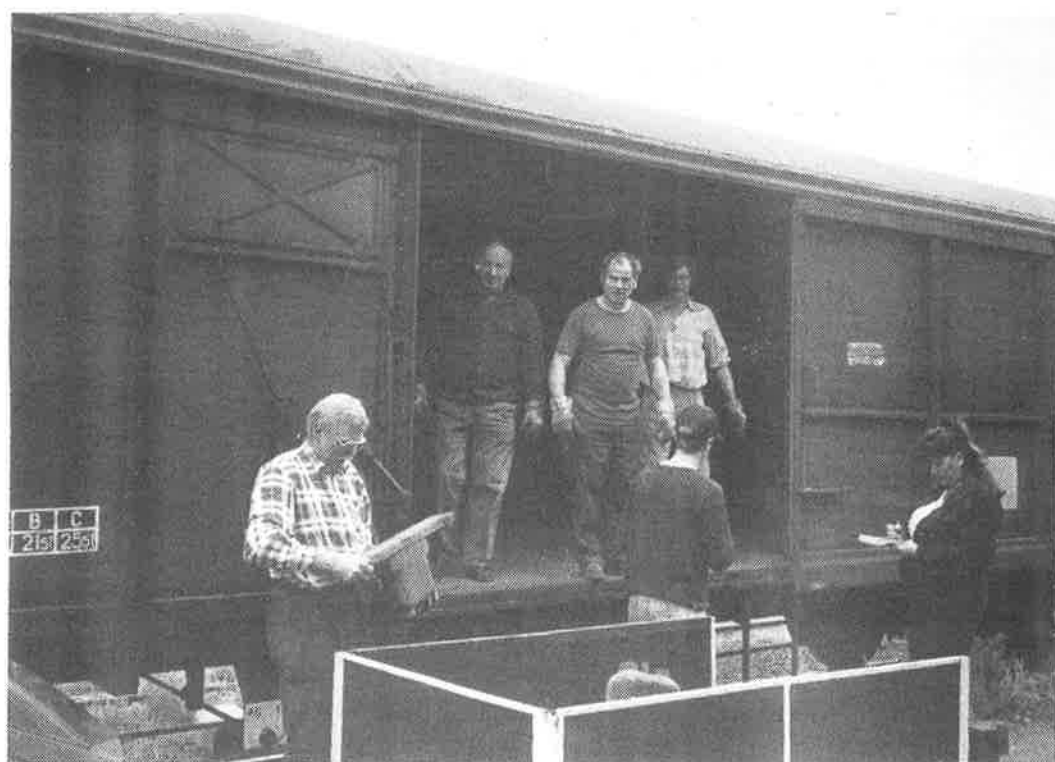
*Chargement des coeurs d'aiguillages
Tout le monde au travail*



Quatre personnes étaient parfois nécessaires



Chargement de pièces



*Chargement des pièces sur un wagon Gbs
Serge, Roger, Fernand, Francis, Hervé chargent
Désy inventorie et note*



Inventoriage du matériel récupéré



Chargement d'un bogie sur un wagon Rs avec la grue



Barbecue samedi soir chez les Vanderlin

Le **PIN'S** de l'Amicale de l'Atelier

A.T. KINKEMPOIS

Comment l'obtenir ?

en versant la somme de 200 Fr.
par pin's commandé

+ 50 Fr. de frais par envoi
(+ 120 Fr. supplémentaires si envoi recommandé souhaité)
sur le compte numéro :

036-1070732-66

et en téléphonant à :



50 mm

Hoe te bekomen ?

door storting van 200 Fr.
per bestelde pin

+ 50 Fr. verzendingskosten
(+ 120 Fr. bijslag indien aangetekende zending)
op rekeningnr :

036-1070732-66

en tel. aan :

Gérard PONCELET

☎ **041 - 52 01 30 ext. 4372**

S.N.C.B. 941-4372 N.M.B.S. 941-4372

Fiche technique du pin's :

**Email à froid, estampé
gestempeld gravure**

Dimension : 50 mm
Formaat

Couleurs : 9
Kleuren

Nbre d'exemplaires :

Aantal
Finition ARGENTEE ZILVER afwerking 200

Finition DOREE GOUD afwerking 800

Disponibile : 15/12/1993
leverbaar

Réalisaton : SAFE Belgium
Reallsatie *Liege*

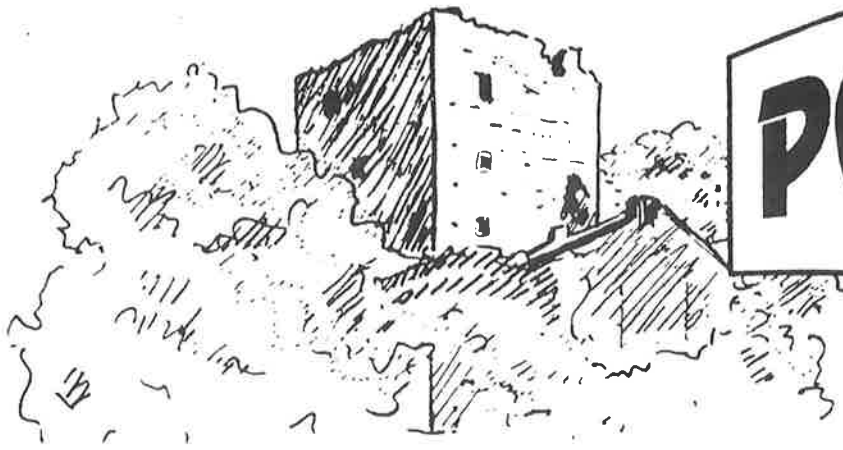


Ce pin's est également en vente
au Musée Ferroviaire de Kinkempois



SAFE BELGIUM 20/10/93

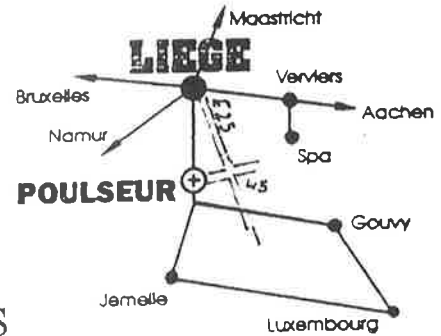
041/236689



POULSEUR

Salle UNION MOSANE

198, rue d'Esneux
Dimanche 27 Novembre 1994
de 9 à 14 Heures



BOURSE D'ECHANGE DE JOUETS ANCIENS RUILBEURS VAN TREINEN EN OUD SPEELGOED

Après l'immense succès de la brocante d'été, **POULSEUR** vous propose à la veille de la saint-Nicolas, une **GRANDE BOURSE D'ECHANGE DE TRAINS ET DE VOITURES MINIATURES - JOUETS MECANIQUES - POUPEES - ETC.....**

BAR ET RESTAURATION SUR PLACE PARKING GRATIS

Accès: Gare SNCB à 300m Train toutes les heures (trein alle uren)
Bus TEC ligne 377 Arrêt à 50m
Autoroute E25 sortie (uitgang) Sprimont (N°45)

L'évènement sera annoncé dans les journaux spécialisés, par la Presse régionale et les toutes boites locaux.

La réservation de tables est obligatoire et ne sera effective qu'après paiement - date limite du paiement: 05/11/94
L'exposant et un seul accompagnant sont admis dans la salle dès 8h15.
Vanaf 8.15 worden uitsteller en alleen een begeleider in de zaal toegelaten.

ORGANISATION: "UNION MOSANE" ET "PETIT TRAIN DES ARDENNES" asbl
RENSEIGNEMENTS- INLICHTINGEN Tel: 041/427432 (le soir) Tél & Fax: 041/ 692474

Bulletin de réservation à remplir et à renvoyer **RAPIDEMENT** et au plus tard avant le 5/11/94 à
Inschrijvingbiljet te in vullen en zenden **VOOR** 05/11/94 aan
PTA asbl 174, Oneux, B-4170 COMBLAIN AU PONT

BOURSE D'ECHANGE DE JOUETS ANCIENS - POULSEUR 27 NOVEMBRE 1994 RESERVATION (caractères d'imprimerie S.V.P.) INSCHRIJVING (druckwerk letter A.U.B.)

NOM: Prénom:

NAAM: Voornaam:

Rue: Nr. Bte.....

Straat

Code Postal VILLE TEL: /

Post Nummer STAD

Désire réserver : mètres de table à 150Bfrs le m, soit Bfrs

Wents te reserveren meter tafel te 150 Bfrs/m= Bfrs

Je verse la somme de au compte 068-2119535-15 de PTA asbl 4170 Comblain au Pont
avant le 05/11/94

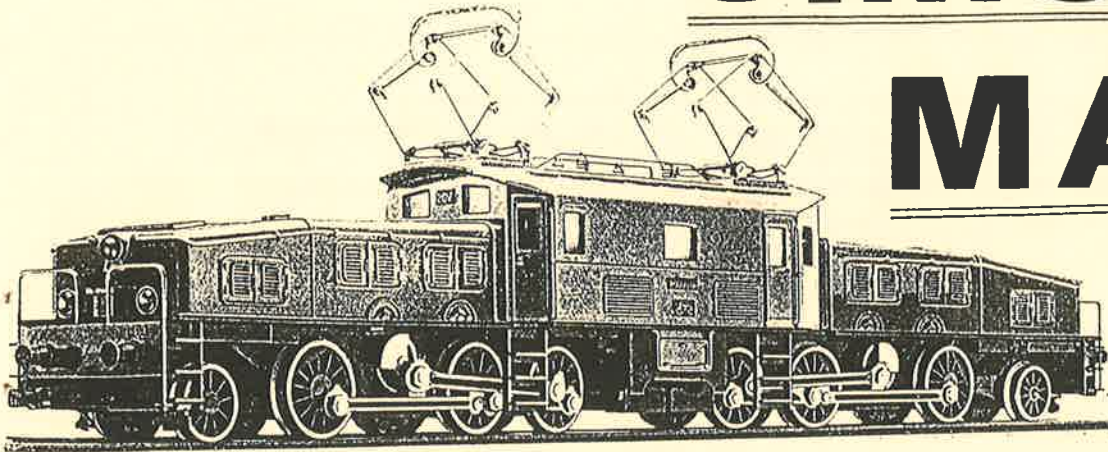
Ik betaal de som van Bfrs

Verplichtend reservatie en betaling voor 05/11/94 op nummer 068-2119535-15 van PTA

Date/ Datum

Signature/Handtekening

SIMONIS MARC



Rue des Pietresses 97
B-4020 Jupille s/M

ACHATS

VENTES

ECHANGES

TRAINS ELECTRIQUES TOUTES MARQUES :

MARKLIN - HAG - ROCO - LILIPUT -

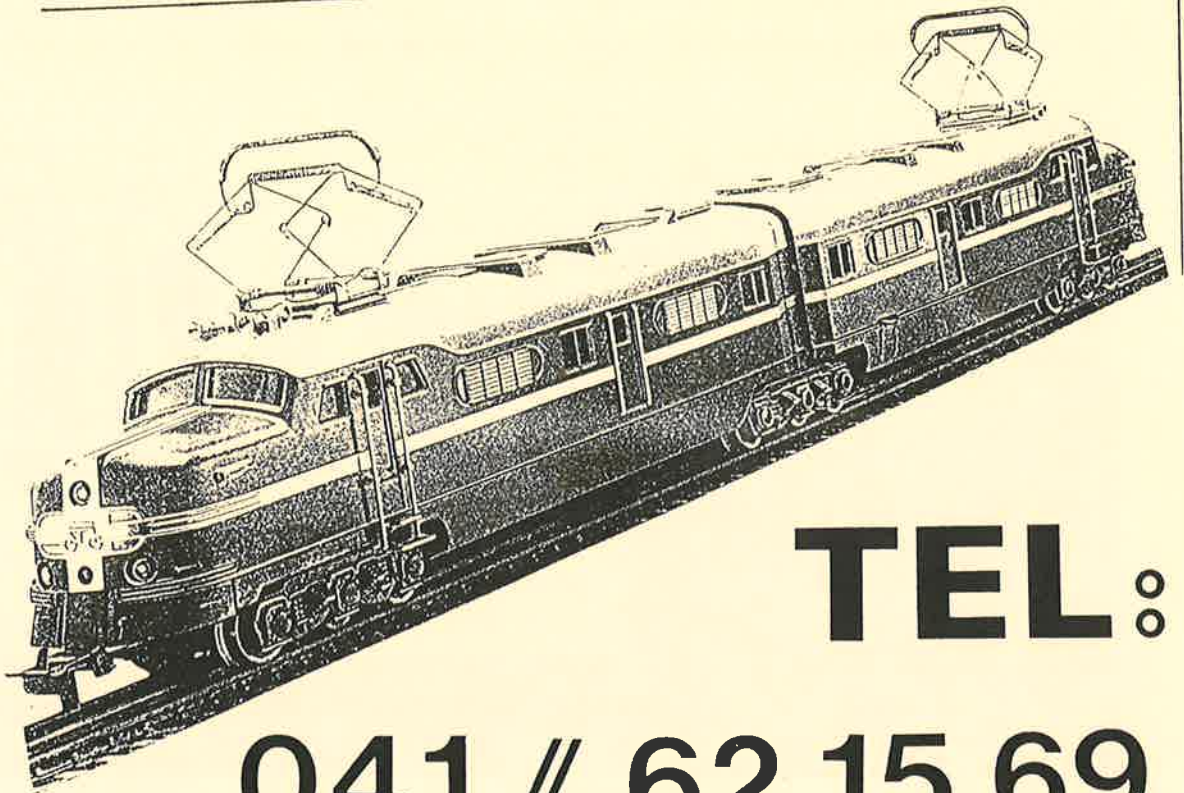
FLEISCHMANN- JOUEF - Etc...

TOUS MODELES REDUITS DE VOITURES (TOUTE ECHELLE)

DINKY - CORGI - SOLIDO - BBURAGO

HERPA - JOUEF - Etc;;;

PAYEMENT CASH !!



TEL:

041 // 62.15.69

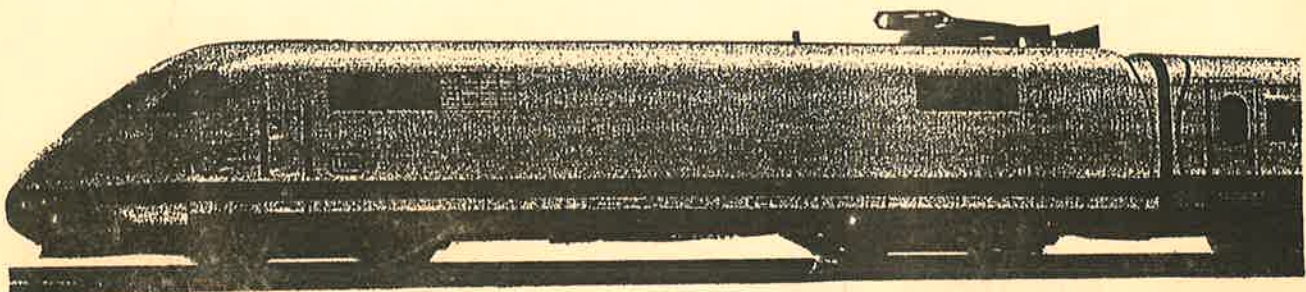
HOBBY 2000

Modèles réduits

Import - Export

Le SPECIALISTE belge du MODELE REDUIT

Trains : MARKLIN - ROCO - LIMA - etc... (25 marques)



- * spécialiste SNCB avec production propre
- * également Bateaux, Autos, Blindés, Figurines,...
- * Occasions toutes marques
- * Carte de fidélité

☎ 041. 41 29 87

Fax : 041. 43 66 03

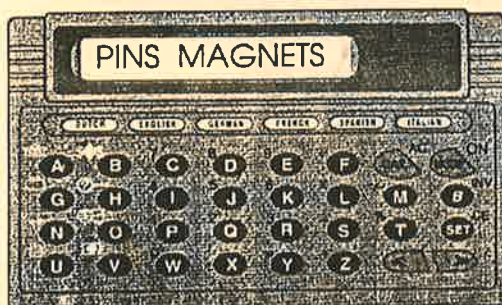
Rue Méan, 11-13 4020 LIEGE

(entre la Place Delcourt et le Pont de Longdoz)

c ATF Kinkempas O&U 1993

Votre cadeau !

A chaque commande de 1000 pin's minimum,
et sur présentation de ce talon nous vous offrons
cette superbe traductrice de poche !



**TRADUCTRICE
6 LANGUES
CALCULATRICE**

■ ■ ■

Offre valable jusqu'à
épuisement du stock



SAFE

Rue Léon Mignon, 12

4000 LIEGE

FAX (041) 21 03 14

(041) **23 66 89** ou **21 25 21**